



របាយការណ៍សិក្សា

ស្តីពី

អ្នកប្រើប្រាស់ឧស្ម័ន

ខែ មិថុនា ឆ្នាំ ២០០៧



រៀបចំដោយ

បណ្ឌិត កង ច័ន្ទតារាវ័ត្ត

ស៊ីវ ហាណាត

វិទ្យាស្ថានកម្ពុជា ដើម្បីសិក្សាការអភិវឌ្ឍន៍

សំរាប់

កម្មវិធីវិនិយោគស្ត្រីនិរន្តរ៍

មាតិកាអត្ថបទ

មាតិកាអត្ថបទ	២
បញ្ជីរាយនាមក្រុមហ៊ុន ភារាជ និងឧបសម្ព័ន្ធទ្រព្រឹត្តិសម្ព័ន្ធ	៤
មូលបទសង្ខេប	៦
សេចក្តីផ្តើម	៦
លក្ខណៈសេដ្ឋកិច្ចសង្គម របស់ម្ចាស់ឱ្យ	៦
អំពីឱ្យជីវឧស្ស័ន	៦
ការប្រើប្រាស់ឱ្យជីវឧស្ស័ន	៩
ការពេញចិត្ត ជាទូទៅចំពោះកម្មវិធី	១១
ផលប្រយោជន៍របស់ឱ្យជីវឧស្ស័នចំពោះអ្នកប្រើប្រាស់ (តាមផ្ទះ)	១២
សេចក្តីសន្និដ្ឋាន	១៤
អនុសាសន៍	១៤
១ សេចក្តីផ្តើម	១៦
២ គោលបំណង	១៦
៣ វិធីសាស្ត្រក្នុងការសិក្សា	១៧
៤ លក្ខណៈសេដ្ឋកិច្ចសង្គម របស់ម្ចាស់ឱ្យ	១៨
៥ អំពីឱ្យជីវឧស្ស័ន	២០
៥.១ មុនពេលសាងសង់ និងពេលសាងសង់	២០
៥.២ ការប្រើប្រាស់	២៧
៥.៣ ការថែទាំ	៣១
៦ ការប្រើប្រាស់ឱ្យជីវឧស្ស័ន	៣២
៦.១ សំរាប់ដាំស្ល	៣២
៦.២ សំរាប់ដុតបំភ្លឺ	៣៤
៧ ការពេញចិត្ត ជាទូទៅចំពោះកម្មវិធីឱ្យជីវឧស្ស័ន	៣៥
៧.១ ការផ្តល់ប្រាក់ឧបត្ថម្ភពីកម្មវិធី	៣៥
៧.២ ការធានាគុណភាព	៣៦
៨ ប្រសិទ្ធភាពរបស់ឱ្យជីវឧស្ស័នចំពោះអ្នកប្រើប្រាស់ (តាមផ្ទះ)	៣៨

៨.១	ផលចំណេញផ្នែកសេដ្ឋកិច្ច -----	៣៨
៨.២	ឥទ្ធិពលទៅលើសុខភាព -----	៤២
៨.៣	ឥទ្ធិពលលើផ្នែកសង្គម -----	៤៣
៩	សន្និដ្ឋាន និង អនុសាសន៍ ~~~~~	៤៤
៩.១	សន្និដ្ឋាន -----	៤៤
៩.២	អនុសាសន៍-----	៤៥
ឧបសម្ព័ន្ធ	~~~~~	៤៨
	ឧបសម្ព័ន្ធទី ១: ការសិក្សាពីអ្នកប្រើប្រាស់ឡ -----	៤៨
	ឧបសម្ព័ន្ធទី ២: បញ្ជីឈ្មោះអ្នកត្រូវសម្ភាសន៍-----	៤៩

បញ្ជីលេខ្លះក្រាហ្វិក តារាង និងឧបសម្ព័ន្ធ

ក្រាហ្វិក

ក្រាហ្វិកទី ១: ផ្ទៃដីជាមធ្យមដែល ម្ចាស់ឡកាន់កាប់ -----	១៩
ក្រាហ្វិកទី ២: ចំណាយសរុបក្នុងការសាងសង់ឡ (គិតជាដុល្លារ) -----	២៤
ក្រាហ្វិកទី ៣: របៀបនៃការផ្តល់ថវិកាសំរាប់សាងសង់ឡ (១០៨ គ្រួសារ) -----	២៥
ក្រាហ្វិកទី ៤: គ្រួសារដែលពេញចិត្តខ្លាំង ចំពោះជំនាញរបស់ជាង (ក្នុងចំណោម ១០១ គ្រួសារ) -----	២៦
ក្រាហ្វិកទី ៥: គ្រួសារដែលបានទទួលវត្ថុបណ្តុះបណ្តាលស្តីពីរបៀបប្រើប្រាស់ឡជីវឧស្ម័ន -----	២៧
ក្រាហ្វិកទី ៦: ការពេញចិត្តចំពោះទំហំឡ -----	២៨
ក្រាហ្វិកទី ៧: ការផលិតឧស្ម័ន -----	២៩
ក្រាហ្វិកទី ៨: ប្រភេទផ្សេងៗនៃការចុះតាមដានរបស់ជាង -----	៣១
ក្រាហ្វិកទី ៩: ការពេញចិត្តចំពោះគុណភាពនៃការដុតបំភ្លឺ របស់ចង្កៀងជីវឧស្ម័ន (ម្ចាស់ឡ១០៨ គ្រួសារ) -----	៣៥

តារាង

តារាងទី ១: ទំហំសំណាក តាមខេត្ត -----	១៧
តារាងទី ២: ចំនួនឆ្នាំដែលរស់នៅក្នុងតំបន់ -----	១៨
តារាងទី ៣: ចំនួនសត្វ និងលាមកសត្វដែលប្រមូលបាន -----	១៩
តារាងទី ៤: ប្រភពព័ត៌មាន -----	២០
តារាងទី ៥: ឯកសាររបស់កម្មវិធី ដែលបានទទួល -----	២១
តារាងទី ៦: មូលហេតុសំខាន់ៗ ក្នុងការសាងសង់ឡជីវឧស្ម័ន -----	២១
តារាងទី ៧: អ្នកធ្វើសេចក្តីសំរេចចិត្ត ចំពោះសកម្មភាពផ្សេងៗក្នុងការសាងសង់ឡ -----	២២
តារាងទី ៨: កត្តាជំរុញ ការសំរេចចិត្តជ្រើសរើសទំហំឡដើម្បីសាងសង់ -----	២៣
តារាងទី ៩: គ្រួសារដែលបានទទួលការណែនាំពីជាង ស្តីពីការប្រើប្រាស់ឡជីវឧស្ម័ន -----	២៧
តារាងទី ១០: ទំហំឡរបស់អ្នកដែលយើងសម្ភាសន៍ -----	២៧
តារាងទី ១១: ពេលវេលា ឬព្រឹត្តិការណ៍ដែលទទួលព័ត៌មានអំពីការប្រើប្រាស់កាកសំណល់ឡ -----	២៩
តារាងទី ១២: មូលហេតុដែលមិនប្រើប្រាស់ជីកាកសំណល់ឡ -----	៣០
តារាងទី ១៣: ប្រភេទគ្រឿងបំពាក់ដែលបានខូច -----	៣២
តារាងទី ១៤: ប្រភេទចង្ក្រានដែលប្រើប្រាស់ពីមុន និងក្រោយពេលសាងសង់ឡជីវឧស្ម័ន -----	៣៣
តារាងទី ១៥: ចំនួនចង្ក្រានឡជីវឧស្ម័ន បន្ទាប់ពីសាងសង់ឡ (ចំនួនគ្រួសារ) -----	៣៣

តារាងទី ១៦: ការពេញចិត្តចំពោះការចំអិនអាហារដោយចម្រៀនឡឺដឺវឌ្រូន	៣៤
តារាងទី ១៧: ប្រភពថាមពលសំរាប់ដុតបំភ្លឺមុន និងក្រោយពេលសាងសង់ឡឺដឺវឌ្រូន	៣៤
តារាងទី ១៨: ចំនួនចង្កៀដឺវឌ្រូន	៣៥
តារាងទី ១៩: ការពេញចិត្តចំពោះ ការធានាគុណភាព	៣៧
តារាងទី ២០: ការសន្សំថវិកា ពីថាមពលចំអិនអាហារ	៣៨
តារាងទី ២១: ការសន្សំថវិកា ពីថាមពលសំរាប់ដុតបំភ្លឺ	៣៩
តារាងទី ២២: ការសន្សំថវិកា ពីថាមពលទាំងចំអិនអាហារ និង ដុតបំភ្លឺ	៣៩
តារាងទី ២៣: ការផ្លាស់ប្តូរពេលវេលាដែលចំណាយ សំរាប់ការងារផ្សេងៗ បន្ទាប់ពីសាងសង់ឡ	៤០
តារាងទី ២៤: ការផ្លាស់ប្តូរចំនួនសត្វចិញ្ចឹម បន្ទាប់ពីសាងសង់ឡឺដឺវឌ្រូន	៤១
តារាងទី ២៥: យោបល់អំពីការប្រែប្រួលទិន្នផលដំណាំ ដោយការសារប្រើប្រាស់កាកសំណល់ឡ	៤២
តារាងទី ២៦: ការថយចុះផ្សេងនៅផ្ទះបាយបន្ទាប់ពីសាងសង់ឡឺដឺវឌ្រូន	៤៣
តារាងទី ២៧: ឥទ្ធិពលរបស់ឡឺដឺវឌ្រូន ទៅលើស្រ្តី	៤៣
តារាងទី ២៨: ការចូលរួមរបស់ស្រ្តី ក្នុងសកម្មភាពផ្សេងៗរបស់ឡឺដឺវឌ្រូន	៤៤

មូលបទសង្ខេប

សេចក្តីផ្តើម

- គោលបំណងសំខាន់នៃការសិក្សាស្រាវជ្រាវនេះ គឺដើម្បីវាយតម្លៃពីប្រសិទ្ធភាពរបស់ការសាងសង់ឡធីវឌ្ឍន៍តាមគ្រួសារដែលឧបត្ថម្ភ ដោយកម្មវិធីឡធីវឌ្ឍន៍ជាតិ (NBP) ទៅលើកសិករចំនួន ១០០ គ្រួសារ ក្នុងខេត្តចំនួន ៣ នៅក្នុងប្រទេសកម្ពុជា
- ទិន្នន័យដែលបានប្រមូល តាមរយៈការសម្ភាសន៍ម្ចាស់ឡម្នាក់ៗ ដោយប្រើប្រាស់បញ្ជីសំណួរបិទ និងសំណួរបើក
- ការសិក្សាត្រូវបានធ្វើលើម្ចាស់ឡសរុបចំនួន ១០៨ គ្រួសារ ដែលជាអ្នកបានដំណើរការឡយ៉ាងហោចណាស់រយៈពេល ៣ ខែ ដែលក្នុងនោះនៅខេត្តកណ្តាលចំនួន ៣៤ គ្រួសារ ខេត្តកំពង់ចាមចំនួន ៤៥ គ្រួសារ និងខេត្តស្វាយរៀងចំនួន ២៩ គ្រួសារ ។

លក្ខណៈសេដ្ឋកិច្ចសង្គម របស់ម្ចាស់ឡ

- ក្នុងចំណោមអ្នកដែលយើងសំភាស ១០ នាក់ មាន ៨ នាក់ ជាបុរស ហើយមានអាយុលើសពី ៤០ ឆ្នាំ ។ គួរកត់សំគាល់ថា អ្នកដែលយើងបានសម្ភាសន៍ច្រើនជាបុរស ហើយអ្នកចូលរួមឆ្លើយភាគច្រើន គឺទាំងប្តី និងប្រពន្ធ ។ គ្រួសារ ដែលយើងសម្ភាសន៍ទាំង ៣ ខេត្ត ជាទូទៅមានសមាជិកគ្រួសារច្រើន ដែលមធ្យមមានចំនួន ៦ នាក់
- ម្ចាស់ឡដែលយើងសម្ភាសន៍មានផ្ទះដីដាំដុះផ្ទាល់ខ្លួន ជាមធ្យម ២ ហិកតា
- ប្រភេទសត្វសំខាន់ដែលម្ចាស់ឡចិញ្ចឹម គឺសត្វគោ និងជ្រូក ។ សត្វពាហនៈដែលគ្រួសារនីមួយៗចិញ្ចឹមជាមធ្យមមានចំនួន ៥ ក្បាល និងជ្រូកជាមធ្យមចំនួន ៧១ ក្បាល ។ លាមកសត្វដែលកសិករប្រមូលបានតាមផ្ទះ ភាគច្រើនជាលាមកជ្រូក (៤៩ គ.ក ក្នុងមួយគ្រួសារ) ហើយបន្ទាប់មកលាមកគោ (៣៥ គ.ក ក្នុងមួយ គ្រួសារ) ។

អំពីឡធីវឌ្ឍន៍

អំពីការសាងសង់ឡ

ព័ត៌មានមុនពេលសាងសង់

- ម្ចាស់ឡភាគច្រើន (៦៦ ក្នុងចំណោម ១០៨ ដែលយើងសម្ភាសន៍) តំបូងបានសិក្សាពីឡធីវឌ្ឍន៍ពីកម្មវិធីឡធីវឌ្ឍន៍តាមខេត្តរបស់ខ្លួន តាមរយៈសិក្ខាសាលាថ្នាក់ភូមិ ការចែកខិតប័ណ្ណ ផ្ទាំងរូបភាពផ្សព្វផ្សាយតាមភូមិ និងការចុះជួបផ្ទាល់ របស់មន្ត្រីឡធីវឌ្ឍន៍ខេត្ត
- លទ្ធផលនៃការសិក្សាបានបង្ហាញអោយឃើញថា នៅខេត្តកណ្តាលម្ចាស់ឡភាគច្រើនមិនបានទទួលសំភារៈណែនាំដូចជា សៀវភៅណែនាំពីការប្រើប្រាស់ឡ ខិតប័ណ្ណ និងសៀវភៅព័ត៌មាន ពីកម្មវិធីដូចខេត្តកំពង់ចាម និងខេត្តស្វាយរៀង បានចែកជូនទេ ។

កត្តាជំរុញការសាងសង់ឡធីវិទ្យាស័ន

- ក្នុងចំណោមម្ចាស់ឡ ១០៨ នាក់ ដែលបានសម្ភាសន៍ទាំង ៣ ខេត្ត ឃើញថា កត្តាជំរុញខ្លាំងបំផុតនោះ គឺធ្វើឡ ដើម្បីកាត់បន្ថយការប្រើប្រាស់អុស ដែលបច្ចុប្បន្នវាកាន់តែពិបាករក និងកាន់តែថ្លៃឡើងៗ
- មូលហេតុសំខាន់ទីពីរ ក្នុងការសាងសង់ឡធីវិទ្យាស័ន គឺភាពងាយស្រួលដាំស្លដោយប្រើចម្រុះឧស្ម័ន ។

ដំណើរការធ្វើសេចក្តីសំរេចចិត្ត

- គ្រួសារភាគច្រើន (៥៦ ក្នុងចំណោម ១០៨ គ្រួសារ ដែលបានសម្ភាសន៍) ការសំរេចចិត្តសាងសង់ឡ គឺធ្វើឡើង ដោយ មានការពិភាក្សាគ្នារវាងស្ត្រី និងបុរស (ជាធម្មតា គឺរវាងប្តី និងប្រពន្ធ)
- ចំពោះបញ្ហាជ្រើសរើសជាង ការជ្រើសរើសទីតាំងសំរាប់សាងសង់ឡ និងការកែលំអររោងចិញ្ចឹមសត្វ ជាធម្មតា បុរសជាអ្នកសំរេចចិត្ត ព្រោះវាជាប្រពៃណី បុរសទទួលខុសត្រូវផ្នែកបច្ចេកទេសទាក់ទងនឹងការសាងសង់ និង/ឬ ថែទាំ
- ចំពោះការសំរេចចិត្តជ្រើសរើសទំហំឡសំរាប់សាងសង់ ម្ចាស់ឡភាគច្រើនលើកឡើងថា ពួកគាត់ផ្អែកសំខាន់ទៅលើបរិមាណលាមកសត្វដែលអាចរកបាន (៥៣% ក្នុងចំណោមអ្នកដែលសម្ភាសន៍ ១០៨ នាក់) អាស្រ័យលើទំហំគ្រួសារ ៤៤% និង/ឬ ចំនួនសត្វដែលគាត់ចិញ្ចឹម ៤០% ។

ការចំណាយសំរាប់វិនិយោគសាងសង់ឡធីវិទ្យាស័ន

- ជាមធ្យម ម្ចាស់ឡជាច្រើនបានចំណាយប្រាក់អស់ប្រមាណ ៣៨២ ដុល្លារ ដែលក្នុងនោះ បូករួមទាំងការចំណាយសំរាប់សាងសង់ឡ កែលំអផ្ទះបាយ និងប្រាក់ឧបត្ថម្ភលើកទឹកចិត្តពីកម្មវិធី ។ ក្នុងចំណោមខេត្តទាំង ៣ ខាងលើ យើងឃើញថា នៅខេត្តកណ្តាលម្ចាស់ឡបានចំណាយច្រើនជាងខេត្តកំពង់ចាម និងខេត្តស្វាយរៀង ដែលនេះប្រហែលជា មកពីគ្រួសារនៅក្នុងខេត្តកណ្តាលបានសាងសង់ឡទំហំធំជាងគេ
- អ្នកដែលយើងសម្ភាសន៍ស្ទើរទាំងអស់បានលើកឡើងថា ការចំណាយសំរាប់សាងសង់ឡ គឺប្រើប្រាស់ថវិកាផ្ទាល់ខ្លួនដែលបានពីការសន្សំ (១០២ ក្នុងចំណោម ១០៨) ហើយមានចំនួន ២ គ្រួសារបានខ្ចីថវិកាគេទាំងស្រុង និង ៤ គ្រួសារ ប៉ុណ្ណោះដែលបានខ្ចីបុលគេខ្លះដើម្បីសាងសង់ឡ ។ ក្នុងចំណោមអ្នកទាំង ៦ ដែលបានខ្ចីលុយគេ គឺភាគច្រើនខ្ចីពីសាច់ញាតិ ឬ មិត្តភក្តិ ហើយមាន ១ គ្រួសារ បានខ្ចីលុយពីធនាគារ/ស្ថាប័នមីក្រូហិរញ្ញវត្ថុ ។

ការពេញចិត្ត ចំពោះសេវាកម្មដែលផ្តល់ដោយជាង

- ម្ចាស់ឡដែលយើងបានសម្ភាសន៍ ភាគច្រើនលើកឡើងថា ពួកគាត់ពេញចិត្តចំពោះសេវាកម្មភាពរបស់ជាង (៩៤% ក្នុងចំណោម ១០៨ គ្រួសារ) ។ ម្ចាស់ឡ ១ នាក់ នៅខេត្តកណ្តាលមានការខកចិត្តចំពោះសេវាកម្មសាងសង់ ដោយគាត់បានត្អូញត្អែងថា គាត់រង់ចាំអស់ពេលយូរក្នុងការចាប់ផ្តើមសាងសង់ ហើយបន្ទាប់មកការសាងសង់ក៏ចំណាយពេលយូររហូតដល់៣០ ថ្ងៃទើបធ្វើរួច

- ជាមធ្យម ការសាងសង់ចំណាយពេលប្រមាណ ១៤ ថ្ងៃ ទើបធ្វើរួច ដោយគិតទាំងការចាប់ផ្តើមដឹកដី។ មានករណីមិនប្រក្រតីមួយនៅខេត្តកណ្តាល ដែលការសាងសង់ចំណាយពេលរហូតដល់ ៦០ ថ្ងៃ ទើបធ្វើរួច ព្រោះឡនោះ ត្រូវបានសាងសង់នៅរដូវវស្សា ដែលជាហេតុធ្វើអោយការសាងសង់ ត្រូវបានពន្យារពេល ។

វគ្គបណ្តុះបណ្តាលក្រោយពេលសាងសង់

- បើតាមអ្នកដែលយើងសម្ភាសន៍ចំនួន ១០០ ក្នុងចំណោម ១០៨ គ្រួសារ បានលើកឡើងថា ជាងបានពន្យល់ ពួកគាត់ពីរបៀបប្រើប្រាស់ឡដីវឌ្ឍន៍របស់ពួកគាត់។ មានម្ចាស់ឡចំនួន ៧ គ្រួសារ បានលើកឡើងថា ជាងមិនបានពន្យល់ពីរបៀបប្រើប្រាស់អ្វីទាំងអស់ដល់ម្ចាស់ឡ
- មានតែម្ចាស់ឡចំនួន ៧៥ ក្នុងចំណោម ១០៨ គ្រួសារ ដែលយើងបានសម្ភាសន៍ បានទទួលវគ្គបណ្តុះបណ្តាល បន្ថែម ស្តីពី របៀបប្រើប្រាស់ឡដីវឌ្ឍន៍របស់ពួកគាត់។ វគ្គបណ្តុះបណ្តាលជាធម្មតាធ្វើឡើងដោយមន្ត្រីកម្មវិធី ឡដីវឌ្ឍន៍ខេត្ត និងជូនកាលពីជាង។ បើតាមការចងចាំរបស់អ្នកដែលយើងសម្ភាសន៍ ប្រធានបទសំខាន់ៗក្នុង វគ្គបណ្តុះបណ្តាលរួម មានដូចជា របៀបលាយលាមកសត្វ ការដាក់លាមកជាប្រចាំ ការយកកាកសំណល់ឡ ធ្វើដឹកប៉ុស្ត ។

ពេលដំណើរការឡ

ការសប្បាយចិត្តចំពោះ ទំហំឡ និងផលិតផលដីវឌ្ឍន៍

- ជាទូទៅ អ្នកដែលយើងបានសម្ភាសន៍ភាគច្រើន (៧៣%) មានឡដីវឌ្ឍន៍ទំហំ ៤ ឬ ៦ ម៉ែត្រគូប។ ម្ចាស់ឡ នៅខេត្តកណ្តាលមានឡទំហំធំៗ ទន្ទឹមគ្នានេះដែរ អ្នកនៅខេត្តកំពង់ចាម និងជាពិសេសអ្នកនៅ ខេត្តស្វាយរៀង មានឡ ទំហំតូច
- ម្ចាស់ឡស្ទើរទាំងអស់ (៩៧ ក្នុងចំណោម ១០៨) គឺសប្បាយចិត្តចំពោះទំហំឡរបស់ខ្លួន ប៉ុន្តែមានម្ចាស់ឡចំនួន ១១ នាក់ ត្អូញត្អែងថា ទំហំឡដែលខ្លួនបានសាងសង់តូចពេក
- អ្នកដែលយើងបានសម្ភាសន៍ភាគច្រើន (១០២ ក្នុងចំណោម ១០៨ គ្រួសារ) បានលើកឡើងថា ឧស្ម័នដែល ផលិតបាន គឺគ្រប់គ្រាន់សំរាប់ពួកគាត់។ ចំពោះអ្នកដែលបានជួបប្រទះការផលិតឧស្ម័នមិនគ្រប់គ្រាន់ (ភាគច្រើន ដោយសារតម្រូវការប្រើប្រាស់ច្រើនពេក) ហើយពួកគាត់ព្យាយាមបង្កើនការផលិតឧស្ម័ន ដោយបង្កើនការដាក់ លាមកសត្វអោយបានកាន់តែច្រើន ។

វិធីសាស្ត្រប្រើប្រាស់ឡដីវឌ្ឍន៍

- ក្នុងចំណោមអ្នកដែលយើងបានសម្ភាសន៍ ១០៨ នាក់ លើកឡើងថា ការអនុវត្តជាធម្មតា គឺប្រមូលលាមក សត្វប្រចាំថ្ងៃ នៅពេលដែលត្រូវការ (ជូនកាលនៅពេលព្រឹក និងជូនកាលពេលល្ងាច) ហើយពេលប្រមូល បានពួកគាត់ ដាក់ចូលទៅក្នុងឡភ្លាមៗតែម្តង

- អ្នកដែលយើងបានសម្ភាសន៍ ១០៨ មាន ៨៩ លើកឡើងថា លាមកសត្វដែលអាចប្រមូលបានទាំងអស់ត្រូវដាក់ទៅក្នុងឡ។ ទោះបីយ៉ាងនេះក្តី ម្ចាស់ឡចំនួន ១៩ គ្រួសារទៀត បានប្រើប្រាស់លាមកសត្វមួយផ្នែកតែប៉ុណ្ណោះ ព្រោះពួកគាត់សំអាងថា ឡរបស់គាត់ផលិតជីវឧស្ម័នគ្រប់គ្រាន់ហើយ
- ជាធម្មតាលាមកសត្វត្រូវបានប្រមូល និងដាក់បញ្ចូលក្នុងឡដោយសមាជិកគ្រួសារជាបុរសៗ ឬ បុរសៗដែលជាអ្នកនៅជាមួយ ។

ការប្រើប្រាស់កាកសំណល់ឡ

- ក្នុងចំណោមម្ចាស់ឡដែលយើងបានសម្ភាសន៍ ១០៨ នាក់ គឺមាន ៧៨ នាក់ បានប្រើប្រាស់កាកសំណល់ឡហើយ ៣០ នាក់ ផ្សេងទៀតមិនប្រើប្រាស់វាទេ
- មូលហេតុសំខាន់ ដែលម្ចាស់ឡមិនបានប្រើប្រាស់កាកសំណល់ឡ គឺដោយសារពួកគាត់គ្មានដីដាំដុះតែម្តង (តារាងទី ១២) ជាពិសេសនៅអ្នករស់នៅខេត្តកណ្តាល និងខេត្តកំពង់ចាម ។ អ្នកដែលយើងសម្ភាសន៍មួយចំនួនតូច (៨នាក់) បានប្រាប់អោយដឹងថា ពួកគាត់រង់ចាំប្រើប្រាស់កាកសំណល់ឡនៅរដូវវស្សា (ជារដូវដាំដុះស្រូវ)
- ចំពោះអ្នកដែលប្រើប្រាស់កាកសំណល់ឡ ភាគច្រើនប្រើប្រាស់ក្នុងទំរង់រាវ (៥២% ក្នុងចំណោម ១០៨ នាក់) និង ប្រើប្រាស់ក្នុងទំរង់ស្ងួត ដែលមិនទាន់បំបែកធាតុជាក់ប៉ុស្ត ២៥% ។

ការថែទាំ

- ម្ចាស់ឡដែលយើងបានសម្ភាសន៍ទាំងអស់ (លើកលែងតែ ១ គ្រួសារនៅខេត្តកណ្តាល)^១ បាននិយាយថា ជាងបាន ចុះតាមដានដើម្បីពិនិត្យថាតើឡជីវឧស្ម័នដំណើរការល្អដែរឬទេ ។ នៅពេលជាងធ្វើដំណើរឆ្លងកាត់ជាងបាន ឈាងចូល ដើម្បីពិនិត្យថាតើឡមានបញ្ហាកើតឡើងដែរឬទេ ។ ម្ចាស់ឡរៀបរាប់ថា ជាងមិនបានធ្វើការពិនិត្យ ពិច្ចយច្រើនទេ ប្រសិនបើ ម្ចាស់ឡមិនបានលើកពីបញ្ហាជួបប្រទះនោះទេ
- អ្នកដែលយើងបានសម្ភាសន៍ ប្រាប់អោយដឹងថា បញ្ហាជួបប្រទះសំខាន់ៗមានដូចជាខូចសំភារៈបំពាក់ ជាពិសេសចង្កៀង (៧៨% ក្នុងចំណោមអ្នកប្រើប្រាស់ ១០៨ នាក់ បានជួបប្រទះបញ្ហានេះ) ។ ជាទូទៅ ការខូចចង្កៀងត្រូវបានជួសជុល ដោយម្ចាស់ផ្ទះ ដែលមានតំលៃពី ៨០០០-១៣០០០ រៀល ។

ការប្រើប្រាស់ឡជីវឧស្ម័ន

សំរាប់ដាំស្ព

- មុនពេលសាងសង់ឡ អ្នកដែលយើងបានសម្ភាសន៍ភាគច្រើន បានប្រើប្រាស់ចង្កៀងដុតអុសសំរាប់ដាំស្ព (៩៧ ក្នុងចំណោម ១០៨ គ្រួសារ) ហើយមាន ២៧ គ្រួសារប្រើប្រាស់ចង្កៀងឧស្ម័នពង្រាវ និង ២៦ គ្រួសារ ប្រើប្រាស់

^១ អ្នកដែលត្រូវបានគេសម្ភាសន៍មិនបានបង្ហាញពីមូលហេតុដែលជាងមិនបានចុះតាមដានទេ

ចង្រ្កានធួ្វង។ ជាទូទៅ គ្រួសារជាច្រើនបានប្រើប្រាស់ចង្រ្កាន ២ ប្រភេទ។ បន្ទាប់ពីសាងសង់ឡើងវិវឌ្ឍន៍ គ្រួសារដែលយើងបានសម្ភាសន៍ទាំង ១០៨ បានដំឡើងចង្រ្កានជីវឌ្ឍន៍។ គ្រួសារមួយចំនួន បានបញ្ឈប់ការ ប្រើប្រាស់ចង្រ្កានដែលខ្លួនមានពីមុន៖ ៧៥ គ្រួសារឈប់ប្រើប្រាស់អុស ២២ គ្រួសារ ឈប់ប្រើប្រាស់ឌ្រាវ និង១១ គ្រួសារ ឈប់ប្រើធួ្វង។ គ្រួសារមួយចំនួននៅប្រើប្រាស់ចង្រ្កានចាស់របស់ខ្លួន តែប្រើតិចតួចជាងមុន៖ ២២ គ្រួសារបានកាត់បន្ថយការប្រើប្រាស់អុស ៤គ្រួសារ កាត់បន្ថយការប្រើប្រាស់ឌ្រាវ និង ១០ គ្រួសារ កាត់បន្ថយការប្រើប្រាស់ធួ្វង

- គ្រួសារភាគច្រើន (៦៣ គ្រួសារ) មានចង្រ្កានចំនួន ២ ហើយ ៣៩ គ្រួសារមានចង្រ្កាន ១ និង ៦ គ្រួសារ មានចង្រ្កានលើសពី ២។ តាមគ្រួសារនីមួយៗ ជាមធ្យមប្រើប្រាស់ចង្រ្កាន រយៈពេល ៣ ម៉ោង ក្នុងមួយថ្ងៃ សំរាប់ចំអិនអាហារ
- ក្នុងចំណោមអ្នកដែលយើងបានសម្ភាសន៍ ទាំងអស់លើកលែងតែម្នាក់ បានពេញចិត្តចំពោះចង្រ្កានឌ្រាវជីវឌ្ឍន៍ របស់ខ្លួន។ មានតែស្ត្រីម្នាក់គត់ដែលថាពេញចិត្តចង្រ្កានឌ្រាវជីវឌ្ឍន៍ដោយផ្នែក ហើយគាត់បាននិយាយថា វាធ្វើអោយគាត់ ភ្ញាក់នៅពេលដុតម្តងៗ ហើយគាត់ចង់បានកុងតាប់បិទបើកជំនួសវិញ
- មូលហេតុសំខាន់ដែលលើកឡើងដោយម្ចាស់ឌ្រាវពាក់ព័ន្ធជាងគេ ហើយដែលធ្វើអោយពួកគាត់ពេញចិត្តចង្រ្កាន ជីវឌ្ឍន៍នោះ គឺការចំអិនអាហារបានឆាប់រហ័សជាង បើធៀបនឹងចង្រ្កានរបស់ពួកគាត់ពីមុន (១១០ ក្នុងចំណោម ១០៨ គ្រួសារ)^២ ។ មូលហេតុផ្សេងៗទៀតដែលម្ចាស់ឌ្រាវ បានលើកឡើងរួមមាន៖ ការចំអិនមានផ្សែងតិច (៧៣ គ្រួសារ) មានតំលៃថោកជាងវិធីសាស្ត្រកន្លងមក (៥៦ គ្រួសារ) និងងាយស្រួលដាំស្ល (៥០ គ្រួសារ) ។

សំរាប់ការដុតបំភ្លឺ

- មុនពេលសាងសង់ឡើងមាន ៨៣ គ្រួសារបានប្រើប្រាស់អាកុយ ៤០ គ្រួសារប្រើប្រាស់ប្រេងកាត និង ១៩ គ្រួសារ ប្រើប្រាស់ភ្លើងអគ្គិសនីសំរាប់បំភ្លឺនៅពេលយប់។ បន្ទាប់ពីសាងសង់ឡើងវិវឌ្ឍន៍ គឺមាន ១១ គ្រួសារ បានឈប់ ប្រើអាកុយ ៣៥ គ្រួសារ ឈប់ប្រើប្រាស់ប្រេងកាត និង ១ គ្រួសារឈប់ប្រើប្រាស់ភ្លើងអគ្គិសនី សំរាប់បំភ្លឺ
- តាមរយៈការសាកសួរ យើងឃើញមានម្ចាស់ឌ្រាវ ១០២ គ្រួសារ ក្នុងចំណោមអ្នកបានធ្វើសម្ភាសន៍ បានប្រើប្រាស់ ចង្រ្កាវជីវឌ្ឍន៍។ ចំពោះម្ចាស់ឌ្រាវ ៦ គ្រួសារ ដែលមិនមានចង្រ្កាវដុតបំភ្លឺ គឺពួកគាត់មានមូលហេតុផ្សេងៗគ្នា។ មានករណីមួយ នៅខេត្តកណ្តាល ម្ចាស់ឌ្រាវ បានកែច្នៃម៉ាស៊ីនដោយប្រើប្រាស់ជីវឌ្ឍន៍ ដើម្បីអូសឱណាម៉ូភ្លើង រួចពួកគាត់ ប្រើប្រាស់ភ្លើងអគ្គិសនី ដើម្បីបំភ្លឺវិញ

^២ អ្នកដែលត្រូវបានគេសម្ភាសន៍មិនអាចគណនាបានពីពេលវេលាចំណេញដែលទទួលបានពីការប្រើប្រាស់ចង្រ្កានឌ្រាវជីវឌ្ឍន៍ ប្រៀបធៀបនឹង ចង្រ្កានដែលធ្លាប់ប្រើពីមុន

- ម្ចាស់ឡភាគច្រើនមានចង្រៀងយ៉ាងតិច២ (តិចបំផុត ០ និងច្រើនបំផុត ១០^៣) ។ ម្ចាស់ឡនៅខេត្តកណ្តាល និងនៅខេត្តកំពង់ចាមមានចង្រៀងលើសពី ២ ហើយនៅខេត្តស្វាយរៀងជាធម្មតាមានចង្រៀង ២ ឬ តិចជាងនេះ
- អ្នកប្រើប្រាស់ភាគច្រើន មានការពេញចិត្តចំពោះការប្រើចង្រៀងជីវឧស្ម័ន (៩៧ ក្នុងចំណោម ១០២ គ្រួសារ បានបំពាក់ចង្រៀងជីវឧស្ម័ន ដូចមានក្នុងក្រាហ្វិកទី ៩) និង មានតែ ២ គ្រួសារ ប៉ុណ្ណោះទេដែលមិនពេញចិត្ត ។ ចំពោះអ្នកដែល មិនពេញចិត្ត គឺពួកគាត់ត្រូវបានឃើញថា ចង្រៀងមិនសូវភ្លឺ និងអង្វែងបានបែកយ៉ាងញឹកញាប់ ។

ការពេញចិត្ត ជាទូទៅចំពោះកម្មវិធី

ការផ្តល់ប្រាក់ឧបត្ថម្ភ

- ទាក់ទងនឹងការជួយផ្តល់ប្រាក់ឧបត្ថម្ភលើកទឹកចិត្តរបស់កម្មវិធី យើងឃើញថា ម្ចាស់ឡទាំងអស់ សុទ្ធតែបានទទួល ប្រាក់ឧបត្ថម្ភចំនួន ១០០ ដុល្លា
- ក្នុងចំណោមអ្នកដែលយើងសម្ភាសន៍ទាំងអស់ គឺមានតែ ១ គ្រួសារប៉ុណ្ណោះ ដែលមានបញ្ហាចំពោះការបើក ប្រាក់ឧបត្ថម្ភលើកទឹកចិត្តនេះ ដោយត្រូវបានឃើញថា នីតិវិធីបើកថវិកានេះចំណាយពេលយូរ^៤ ។ ជាមធ្យម ម្ចាស់ឡ បានរង់ចាំរយៈពេល ២០ ថ្ងៃ បន្ទាប់ពីសាងសង់ឡរួច ទើបអាចបើកប្រាក់ឧបត្ថម្ភរបស់ពួកគាត់ពីកម្មវិធីបាន
- មានម្ចាស់ឡ ៤ គ្រួសារ បានលើកឡើងថា ពួកគាត់ពេញចិត្តតែផ្នែកខ្លះតែប៉ុណ្ណោះ ព្រោះប្រាក់ឧបត្ថម្ភ ១០០ ដុល្លា មានប្រយោជន៍ណាស់ ហើយប្រាក់នេះវាមិនគ្រប់គ្រាន់ទេព្រោះ គាត់ចំណាយថវិកាបន្ថែមអស់ច្រើនណាស់ ទៅលើតំលៃសំភារៈ ។ ម្ចាស់ឡម្នាក់ក៏បានត្រូវបានឃើញថា គាត់មិនពេញចិត្តចំពោះការផ្តល់ប្រាក់ឧបត្ថម្ភថែរដួងៗគ្នា គ្រប់ទំហំឡ នោះទេ ។

ការធានាគុណភាព

- ចំពោះការធានាគុណភាព មានម្ចាស់ឡចំនួន ១០៤ ក្នុងចំណោម ១០៨ គ្រួសារ ដែលយើងបានសម្ភាសន៍ គឺពេញចិត្តចំពោះគោលនយោបាយនេះ ។ ទោះបីយ៉ាងណាក៏ដោយក៏មាន ៤ គ្រួសារ មិនពេញចិត្តដោយពួកគាត់ លើកឡើងថា រយៈពេលធានាគុណភាពខ្លីពេក
- នៅពេលដែលសួរ ថាតើពួកគាត់សប្បាយចិត្តចំពោះការវិនិយោគធ្វើឡដែរឬទេ នោះម្ចាស់ឡទាំងអស់បាន និយាយថា ពួកគាត់ពេញចិត្តចំពោះការវិនិយោគនេះ ។ ពួកគាត់បានពន្យល់ថា ឡជីវឧស្ម័នមានសារៈសំខាន់ ណាស់ និងផ្តល់ផលចំណេញច្រើនដូចជាបំបាត់ក្លិនស្អុយរបស់លាមកសត្វ កាត់បន្ថយផ្សែងក្នុងផ្ទះបាយ ជួយ អោយផ្ទះស្អាតជាងមុន និងផ្តល់កាកសំណល់ឡដែលជាជីមានគុណភាពយ៉ាងល្អប្រសើរទៀតផង ។ សំដីរបស់

^៣ បច្ចុប្បន្ននេះម្ចាស់ឡម្នាក់នៅខេត្តកណ្តាលបានប្រើប្រាស់ចង្រៀងជីវឧស្ម័នចំនួន១០ ដែលប្រើជាចំបងសំរាប់ប្រភពបំភ្លឺសកម្មភាព ចិញ្ចឹមជ្រូករបស់គាត់

^៤ ប្រព័ន្ធនៃការផ្តល់ប្រាក់ឧបត្ថម្ភត្រូវបានផ្លាស់ប្តូរ ។ ម្ចាស់ឡនិងទទួលបានប្រាក់ឧបត្ថម្ភតាមរយៈធនាគារអស៊ីយ៉ា ដោយគ្រាន់តែបង្ហាញ នូវទំរង់បែបបទសាងសង់ឡបញ្ចប់របស់ពួកគេ

ម្ចាស់ឡឆ្នាក់ បាននិយាយថា **ការវិនិយោគនេះចំណាយតែមួយលើក ប៉ុន្តែបានទទួលផលចំណេញរយៈពេលយូរអង្វែង** ម្ចាស់ឡដែលយើងបានសម្ភាសន៍ទាំងអស់ និយាយថា ពួកគាត់ចង់សំណូមពរដល់អ្នក ដទៃធ្វើឡធីវិឌ្ឍន៍ដែរ ។

ផលប្រយោជន៍របស់ឡធីវិឌ្ឍន៍ចំពោះអ្នកប្រើប្រាស់ (តាមផ្ទះ)

ផលចំណេញផ្នែកសេដ្ឋកិច្ច

ការសន្សំប្រាក់

- បន្ទាប់ពីសាងសង់ឡធីវិឌ្ឍន៍ គ្រួសារជាច្រើនដែលបានបញ្ឈប់ ឬកាត់បន្ថយការប្រើប្រាស់អុស សន្សំបានថវិកាជាមធ្យមចំនួន ៧.៥ ដុល្លាក្នុងមួយខែ ។ ហើយគ្រួសារដែលបញ្ឈប់ ឬកាត់បន្ថយការប្រើប្រាស់ឡធីវិឌ្ឍន៍ និង/ឬឧស្ម័នពង្រាវ ក៏សន្សំថវិកាបានផងដែរ (ចំនួន ៤.៥ និង ៦ ដុល្លា ក្នុងមួយខែ)
- ចំពោះថាមពលសំរាប់ដុតបំភ្លឺវិញ បន្ទាប់ពីសាងសង់ឡធីវិឌ្ឍន៍ គ្រួសារដែលបានប្រើប្រាស់អាកុយ សន្សំថវិកាបាន ០.៨ ដុល្លា ជាមធ្យម ហើយអ្នកដែលប្រើប្រាស់ប្រេងកាត សន្សំបាន ២.៣ ដុល្លា និង ភ្លើងអគ្គិសនីសន្សំបាន ៤.៩ ដុល្លា ក្នុងមួយខែ
- ជាទូទៅ បន្ទាប់ពីសាងសង់ឡធីវិឌ្ឍន៍ គ្រួសារនីមួយៗសន្សំថវិកាសរុបបាន ប្រមាណ ១១ ដុល្លា ក្នុងមួយខែ ពីការចំណាយសំរាប់ដុតចំអិនអាហារ និង ដុតបំភ្លឺ ។

ផលប៉ះពាល់របស់ឡធីវិឌ្ឍន៍ចំពោះពេលវេលា និងទំហំការងារ

- តាមរយៈលទ្ធផលដែលទទួលបាន គឺថាអ្នកដែលយើងបានសម្ភាសន៍ ចំណាយពេលវេលាច្រើនចំពោះការសន្សំលាមកសត្វ និងប្រើទឹកអស់ច្រើនជាងមុន ។ ទោះបីជាយ៉ាងនេះក្តី ម្ចាស់ឡភាគច្រើន បានលើកឡើងថា ចំពោះពេលវេលា ក្នុងការថែរក្សាសត្វពាហនៈ និងជ្រូក របស់គាត់មិនមានការប្រែប្រួលទេ ។
- ម្ចាស់ឡ ក៏បានលើកឡើងផងដែរថា ឡធីវិឌ្ឍន៍ធ្វើអោយពួកគាត់សន្សំបាននូវពេលវេលា សំរាប់ធ្វើការងារផ្សេងៗ ដូចជាកាត់បន្ថយពេលវេលាសំអាតសំភារៈនៅផ្ទះបាយ (៩៤ ក្នុងចំណោម ១០៨ គ្រួសារ ដែលបានសម្ភាសន៍) និង ចំណេញពេលវេលាក្នុងការដើររកអុស (៨៥គ្រួសារ) ។

ផលប៉ះពាល់របស់ឡធីវិឌ្ឍន៍លើការងារចិញ្ចឹមសត្វ

- ការសាងសង់ឡធីវិឌ្ឍន៍ មានឥទ្ធិពលតិចតួចទៅលើការចិញ្ចឹមសត្វ ។ ម្ចាស់ឡភាគច្រើន ដែលជាអ្នកចិញ្ចឹមសត្វមិនបានផ្លាស់ប្តូរចំនួនសត្វនោះទេ ។
- អ្នកដែលយើងសម្ភាសន៍ភាគច្រើន បានប្រាប់អោយដឹងថា ពួកគាត់ចំណាយពេលដូចគ្នា ចំពោះការស្វែងរកចំណីសត្វ បើធៀបនឹងពេលមុន (៧៨ ក្នុងចំណោម ១០៨ នាក់) ។ ទោះបីជាយ៉ាងនេះក្តី មានម្ចាស់ឡ ២២ នាក់បាននិយាយថា ពួកគាត់បានចំណាយពេលច្រើនជាងមុន ដែលភាគច្រើននៅខេត្តកំពង់ចាម (១៤ នាក់) ។

- ទាក់ទងនឹងរោងចិញ្ចឹមសត្វ ការសិក្សារកឃើញថា ៥៦ គ្រួសារ បានកែលំអររោងចិញ្ចឹមសត្វរបស់គាត់ អោយកាន់តែប្រសើរឡើង បន្ទាប់ពីសាងសង់ឡធីវិទ្យុស្ត័នមក ។

ផលប៉ះពាល់នៃការប្រើប្រាស់កាកសំណល់ឡ ក្នុងផលិតកម្មដំណាំ និងជីគីមី

- ក្នុងចំណោម ១០ គ្រួសារ ដែលយើងបានសម្ភាសន៍ មាន ៨ គ្រួសារ ដែលជាអ្នកដាំដុះដំណាំ បានប្រាប់អោយដឹងពីការកើនឡើងនូវទិន្នផលដំណាំ បន្ទាប់ពីប្រើប្រាស់កាកសំណល់ឡ។ តាមរយៈគ្រួសារដែលមានបទពិសោធន៍បង្កើនទិន្នផល បានសន្មត់ថាការកើនឡើងទិន្នផលនេះ វាទាក់ទងទៅនឹងការប្រើប្រាស់កាកសំណល់ឡ ហើយកាកសំណល់ឡ ធ្វើអោយដីល្អ និងធ្វើអោយមានការថយចុះសត្វល្អិតស៊ីដំណាំ និងជំងឺ ផ្សេងៗផងដែរ
- មានម្ចាស់ឡចំនួន ៤ ក្នុងចំណោម ៩ គ្រួសារ ដែលយើងបានសម្ភាសន៍ (អ្នកប្រើប្រាស់កាកសំណល់ឡ) បានលើកឡើងថា តាមរយៈការប្រើប្រាស់កាកសំណល់ឡ ធ្វើអោយពួកគាត់បានកាត់បន្ថយបរិមាណជីគីមី ហើយទន្ទឹមគ្នានេះដែរ មានកសិករ ២ ក្នុងចំណោម ៧ គ្រួសារ បានបញ្ឈប់ការប្រើប្រាស់ជីគីមីទាំងស្រុង ។ មាន ៦៨% បានប្រាប់អោយដឹងថា ការប្រើប្រាស់កាកសំណល់ឡធ្វើអោយដំណាំដុះលូតលាស់ស្មើគ្នា និងមានទិន្នផលខ្ពស់ ហើយ ៣២% បាននិយាយថា ការប្រើប្រាស់កាកសំណល់ឡធ្វើអោយដីធ្ងន់ និងងាយស្រួលរៀបចំជាង បើប្រៀបធៀបនឹងពេលមុនៗ ។

ឥទ្ធិពលទៅលើសុខភាព

ផលប៉ះពាល់របស់ឡធីវិទ្យុស្ត័ន ទៅលើ សុខភាព និងអនាម័យតាមផ្ទះ

- ម្ចាស់ឡភាគច្រើនដែលយើងបានសម្ភាសន៍ (១០៥ ក្នុងចំណោម ១០៨ គ្រួសារ) បានអោយដឹងថា មានការកាត់បន្ថយផ្សែងនៅក្នុងផ្ទះបាយបានច្រើន ។ អ្នកដែលយើងបានសម្ភាសន៍ភាគច្រើន ជាពិសេសស្ត្រីបានលើកឡើងផងដែរថា ការកាត់បន្ថយផ្សែងនៅក្នុងផ្ទះបាយបានធ្វើអោយបរិស្ថានក្នុងផ្ទះកាន់តែមានអនាម័យ និងស្អាតជាងមុន ។

ឥទ្ធិពលទៅលើផ្នែកសង្គម

ផលប៉ះពាល់របស់ឡធីវិទ្យុស្ត័ន ទៅលើ តួនាទីរបស់ស្ត្រី

- ម្ចាស់ឡចំនួន ៨៥ ក្នុងចំណោមអ្នកដែលយើងបានសម្ភាសន៍ ១០៨ នាក់ បានលើកឡើងថា បច្ចុប្បន្ន ស្ត្រីមានពេលវេលាច្រើនដើម្បីថែរក្សាកូនៗ ដោយសារតែភាពងាយស្រួល និងកាត់បន្ថយពេលវេលាក្នុងការងាររកអុស និងដាំស្ល ។ ទោះបីយ៉ាងណាក៏ដោយ ស្ត្រីភាគដែលជាសមាជិកគ្រួសារចំណាយពេលវេលា ច្រើនទៅលើការដងទឹក និងការចាក់លាមកសត្វចូលក្នុងឡផងដែរ
- វគ្គបណ្តុះបណ្តាលផ្សេងៗ ជាធម្មតាមានតែបុរសទេដែលជាអ្នកចូលរួម (៧៦ នាក់ បាននិយាយថា ស្ត្រីមិនបានចូលរួមក្នុងវគ្គបណ្តុះបណ្តាលស្តីពីការប្រើប្រាស់ឡធីវិទ្យុស្ត័នទេ) ។ នៅតាមគ្រួសារភាគច្រើន ស្ត្រីពាក់ព័ន្ធយ៉ាងខ្លាំង

ទៅនឹងការប្រើប្រាស់ឡឌីជីថលប្រចាំថ្ងៃ តែនៅពេលឡជួបប្រទះបញ្ហា ជាទូទៅបុរសជា អ្នកទទួលបន្ទុក ពិភាក្សាជាមួយអ្នកពាក់ព័ន្ធទាំងឡាយ ប្រសិនបើមានការជួសជុលផ្សេងៗ

- ការចាក់លាមកសត្វជាប្រចាំទៅក្នុងឡ ជាធម្មតាគឺជាការកិច្ចរបស់បុរស ក្នុងនោះអាចជាប្តី កូនប្រុស ឬអ្នកបំរើ ប្រុស ។ ការងារនៅផ្ទះបាយ គឺជាបន្ទុករបស់ស្ត្រី ហើយបើតាមការសម្ភាសន៍យើងឃើញមាន ១០៣ គ្រួសារ បានលើកឡើងថា ស្ត្រីចូលរួមយ៉ាងសំខាន់ក្នុងការគ្រប់គ្រងបរិស្ថានផ្ទះបាយ ។

សេចក្តីសន្និដ្ឋាន

- និយាយជារួម អ្នកដែលបានប្រើប្រាស់ឡឌីជីថល ជាទូទៅមានសេចក្តីរីករាយចំពោះការវិនិយោគរបស់ ពួកគាត់និងពេញចិត្តចំពោះកិច្ចដំណើរការរបស់ឡឌីជីថល ។ ម្ចាស់ឡភាគច្រើនបាននិយាយថា ពួកគាត់សូម សំណូមពរ ដល់កសិករផ្សេងៗទៀត អោយសំរេចចិត្តសាងសង់ឡឌីជីថលដូចគាត់ដែរ ។

អនុសាសន៍

- **ការរៀបចំវគ្គបណ្តុះបណ្តាលបន្ថែមស្តីពីការប្រើប្រាស់និងថែទាំឡ** អាចជាគំនិតល្អមួយសំរាប់កម្មវិធីឡឌីជីថល ខេត្ត ដើម្បីធានាបានថាគ្រួសារនីមួយៗបានប្រើប្រាស់ឡរបស់ខ្លួនអស់ពីលទ្ធភាព ។ ដើម្បីអោយវគ្គបណ្តុះបណ្តាល បែបនេះមានប្រសិទ្ធភាពខ្ពស់ គួរបណ្តុះបណ្តាលទាំងបុរស និងស្ត្រីដែលជាសមាជិកគ្រួសារ ដែលពាក់ព័ន្ធនឹងការ ប្រើប្រាស់ឡ ព្រោះភារកិច្ចដែលគេធ្វើ គឺពាក់ព័ន្ធនឹងសមភាពបុរស-ស្ត្រី
- ការសិក្សា និងអភិវឌ្ឍន៍ គួរត្រូវបានរៀបចំឡើងដើម្បីកែលម្អអត្ថប្រយោជន៍គ្រឿងបំពាក់ឡឌីជីថល ជាពិសេស ចង្រ្កាឡឌីជីថល (៧៨ ក្នុងចំណោម ១០៨ គ្រួសារដែលយើងសម្ភាសន៍ បានជួបប្រទះនឹងការខូចសំភារៈ បំពាក់នេះ)
- នៅពេលដែលកម្មវិធីឡឌីជីថលជាតិ (NBP) ពង្រីកការងាររបស់ខ្លួនទៅដល់គ្រួសារក្រីក្រ នោះ **ការធ្វើអោយ អ្នកមានសក្តានុពល បានមើលឃើញនូវផលចំណេញជាក់ស្តែង ដែលអ្នកប្រើប្រាស់ឡបានទទួល គឺជាចំណុច យុទ្ធសាស្ត្រ និងមានសារៈសំខាន់បំផុត** ។ ជាមួយគ្នានេះដែរ ចំពោះចំនួនប្រាក់ឧបត្ថម្ភ ដែលកម្មវិធីផ្តល់អោយ គឺស្ថិតក្នុងកំរិតមួយនៅតែមិនគ្រប់គ្រាន់សំរាប់គ្រួសារក្រីក្រនៅឡើយ ព្រោះថាតំលៃសំភារៈសាងសង់ឡមួយ ចំនួន ដូចជា ស៊ីម៉ង់ត៍ និងខ្សាច់បានកើនឡើង
- លើសពីនេះទៅទៀតការផ្តួចផ្តើមគំនិតក្នុងការភ្ជាប់អតិថិជនក្រីក្រទៅនឹងស្ថាប័នមីក្រូហិរញ្ញវត្ថុ អាចជាតំរូវ ការចាំបាច់
- ចំពោះគ្រួសារក្រីក្រ ការធានាអោយបាននូវលាមកសត្វសំរាប់ដាក់ក្នុងឡជាប្រចាំ អាចជាបញ្ហាធំមួយ ។ ការធ្លាក់ចុះនូវប្រាក់ចំណេញពីការចិញ្ចឹមសត្វ គឺជាកត្តាមួយបំបាក់ទឹកចិត្តម្ចាស់កសិករដ្ឋានចិញ្ចឹមជ្រូក ក្នុងការ បន្តអាជីវកម្មរបស់ខ្លួនទៅទៀត ។ ដូច្នេះកម្មវិធីឡឌីជីថលជាតិ គួរសហការជាមួយរដ្ឋាភិបាល និង

អង្គការមិនមែនរដ្ឋាភិបាលនានា ដែលកំពុងធ្វើការងារទាក់ទងនឹងបញ្ហានេះ ដើម្បីផ្តួចផ្តើមគិតពិចារណាក
ដំណោះស្រាយ និង អន្តរាគមន៍ដែលអាចធ្វើទៅបាន ។

១ សេចក្តីផ្តើម

នៅក្នុងខែឧសភា ឆ្នាំ២០០៥ ភ្នាក់ងារអភិវឌ្ឍន៍របស់ប្រទេសហូល្លង់ (SNV) និងក្រសួងកសិកម្ម រុក្ខាប្រមាញ់ និងនេសាទ (MAFF) បានឯកភាពគ្នា ដើម្បីចូលរួមបង្កើតកម្មវិធីឡធីវិវឌ្ឍន៍ជាតិ (NBP) នៅក្នុងប្រទេសកម្ពុជា ដើម្បីជាមធ្យោបាយក្នុងការបង្កើតប្រភពថាមពលមួយមាននិរន្តរភាព និងដើម្បីប្រើប្រាស់អស់សក្តានុពលភាពរបស់ជីវឧស្ម័ននៅក្នុងប្រទេស។ គោលបំណងរួមនៅក្នុងដំណាក់កាលទីមួយរបស់កម្មវិធីឡធីវិវឌ្ឍន៍ជាតិ គឺការផ្សព្វផ្សាយឡធីវិវឌ្ឍន៍ តាមផ្ទះដើម្បីប្រើប្រាស់ជាប្រភពថាមពលមិនចេះរីងស្ងួតមួយ តាមរយៈការអភិវឌ្ឍន៍ឡធីវិវឌ្ឍន៍ តាមបែបជំនួញ និងទីផ្សារ ដែលរៀបចំនៅក្នុងខេត្តគោលដៅមួយចំនួននៃព្រះរាជាណាចក្រកម្ពុជា។ កម្មវិធីមានបំណង ជួយផ្គត់ផ្គង់ការសាងសង់ឡចំនួន ១៧៥០០ នៅក្នុងខេត្តយ៉ាងតិចចំនួន ៦ ក្នុងចន្លោះឆ្នាំ ២០០៦-២០០៩ ។

ដើម្បីទទួលបានការស្វែងយល់ស៊ីជម្រៅ និងការកែលម្អ ចំពោះឥទ្ធិពលសកម្មភាពរបស់ខ្លួនតាំងពីពេលចាប់ផ្តើមរហូតដល់បច្ចុប្បន្ន កម្មវិធីឡធីវិវឌ្ឍន៍ជាតិបានអនុញ្ញាតអោយវិទ្យាស្ថានកម្ពុជាដើម្បីសិក្សាការអភិវឌ្ឍន៍ (CIDS) ធ្វើការសិក្សាលើអ្នកប្រើប្រាស់ឡធីវិវឌ្ឍន៍នៅក្នុង ខែមករា ឆ្នាំ២០០៧។ គោលបំណងនៃការសិក្សា គឺដើម្បីវាយតម្លៃពីប្រសិទ្ធភាពនៃការសាងសង់ឡធីវិវឌ្ឍន៍តាមគ្រួសារ ដោយមានការឧបត្ថម្ភពីកម្មវិធី។ ការសិក្សានេះធ្វើឡើងទៅលើ ១០០ គ្រួសារនៅក្នុងខេត្តចំនួន៣ គឺខេត្តកំពង់ចាម កណ្តាល និងខេត្តស្វាយរៀង។

២ គោលបំណង

ដូចដែលបានបរិយាយនៅក្នុងទំហំការងារដែលរៀបចំដោយកម្មវិធីឡធីវិវឌ្ឍន៍ជាតិ គោលបំណងសំខាន់នៃការស្រាវជ្រាវនេះ គឺដើម្បីវាយតម្លៃពីប្រសិទ្ធភាពនៃការសាងសង់ឡធីវិវឌ្ឍន៍តាមគ្រួសារ នៅពេលដែលកម្មវិធីជួយឧបត្ថម្ភហើយការសិក្សានេះធ្វើឡើងទៅលើ ១០០គ្រួសារនៅក្នុងខេត្តចំនួន ៣ ក្នុងព្រះរាជាណាចក្រកម្ពុជា។ គោលបំណងជាក់លាក់មួយចំនួនមានដូចខាងក្រោម៖

- ១. ដើម្បីស្វែងយល់ពី ព័ត៌មានទូទៅទាក់ទងនឹងសេដ្ឋកិច្ចសង្គម របស់គ្រួសារដែលជ្រើសរើសជាសំណាក
- ២. ដើម្បីស្វែងយល់ពីកត្តាជំរុញអោយគ្រួសារនីមួយៗ សំរេចចិត្តសាងសង់ឡធីវិវឌ្ឍន៍
- ៣. ដើម្បីស្វែងយល់ពីការប្រមូលព័ត៌មានមុនពេលសាងសង់ និងដំណើរការធ្វើសេចក្តីសំរេចចិត្តរបស់ម្ចាស់ឡ
- ៤. ដើម្បីស្វែងយល់ពីឥទ្ធិពលនៃការផ្តល់ប្រាក់ឧបត្ថម្ភរបស់កម្មវិធី (subsidy) ទៅលើដំណើរការសំរេចចិត្តសាងសង់ឡ
- ៥. ដើម្បីស្វែងយល់ពី គំរូនៃការផ្តល់ថវិកាសំរាប់វិនិយោគសាងសង់ឡធីវិវឌ្ឍន៍
- ៦. ដើម្បីស្វែងយល់ពីគុណភាពនៃការណែនាំដល់គ្រួសារដែលមានឡ ស្តីពីប្រាក់ចូលរួម ប្រាក់ធានា ការប្រើប្រាស់ការថែទាំ និងការប្រើប្រាស់កាកសំណល់ឡ
- ៧. ដើម្បីស្វែងយល់ពីការពេញចិត្តរបស់ម្ចាស់ឡ ចំពោះសេវាកម្មរបស់ជាង និងមន្ត្រីកម្មវិធីឡធីវិវឌ្ឍន៍ខេត្ត
- ៨. ដើម្បីស្វែងយល់ពីការពេញចិត្តរបស់ម្ចាស់ឡ ចំពោះការប្រើប្រាស់ និងថែទាំឡធីវិវឌ្ឍន៍

- ៩. ដើម្បីស្វែងយល់ពីការប្រើប្រាស់កាកសំណល់ឡ របស់ម្ចាស់ឡ
- ១០. ដើម្បីស្វែងយល់ពីប្រសិទ្ធភាពរបស់ឡជីវឧស្ម័នទៅលើស្ថានភាពហិរញ្ញវត្ថុរបស់គ្រួសារនីមួយៗ
- ១១. ដើម្បីស្វែងយល់ពីប្រសិទ្ធភាពរបស់ឡជីវឧស្ម័នទៅលើការចំណាយពេលវេលាសំរាប់ដងទឹកសំរាប់សាងសង់ឡ ការស្វែងរកអុសសំរាប់ដុត និងការសំអាតផ្ទះបាយ
- ១២. ដើម្បីស្វែងយល់ពីប្រសិទ្ធភាពនៃការប្រើប្រាស់កាកសំណល់ឡ ជាជីធម្មជាតិ ក្នុងផលិតកម្មដំណាំ
- ១៣. ដើម្បីស្វែងយល់ពីប្រសិទ្ធភាពរបស់ឡជីវឧស្ម័នចំពោះសុខភាព និងអនាម័យតាមគ្រួសារនីមួយៗ
- ១៤. ដើម្បីស្វែងយល់ពីសំណូមពរផ្សេងៗរបស់ម្ចាស់ឡ សំរាប់លទ្ធភាពកែលំអកម្មវិធីឡជីវឧស្ម័ន ។

៣ វិធីសាស្ត្រក្នុងការសិក្សា

ទិន្នន័យត្រូវបានប្រមូល តាមរយៈការសម្ភាសន៍ម្ចាស់ឡម្នាក់ៗ ដោយប្រើប្រាស់បញ្ជីសំណួរ ដែលជាប្រភេទសំណួរមិទ និងសំណួរបើក។ បញ្ជីសំណួរមានក្នុង (ឧបសម្ព័ន្ធ១) ដែលក្នុងនោះព័ត៌មានផ្តោតលើគ្រប់បញ្ហា ដូចជាស្ថានភាពសេដ្ឋកិច្ចសង្គមរបស់ម្ចាស់ឡ បញ្ហាកើតមានមុន និងក្រោយពេលសាងសង់ឡ ការប្រើប្រាស់ និងការថែទាំឡ និងឥទ្ធិពលរបស់ឡជីវឧស្ម័នចំពោះគ្រួសារនីមួយៗលើផ្នែកសេដ្ឋកិច្ច សុខភាព និងសង្គម។ ក្នុងការរៀបចំបញ្ជីសំណួរ CIDS បានពិភាក្សាជាមួយ NBP ដោយធ្វើការពិនិត្យទៅលើទំរង់សំណួរ ការអនុវត្តន៍ស្រាវជ្រាវក្នុងប្រទេសផ្សេងៗ ដើម្បីប្រាកដថាលទ្ធផលមានប្រយោជន៍ និងទាក់ទងនឹងកម្មវិធីឡជីវឧស្ម័នជាតិ ។ មុនពេលប្រើប្រាស់ចុងក្រោយ CIDS បានធ្វើការសាកល្បងប្រើប្រាស់បញ្ជីសំណួរជាមុនផងដែរ^៥ ។

ជាសរុបមាន ១០៨ គ្រួសារដែលមានឡជីវឧស្ម័នកំពុងដំណើរការយ៉ាងហោចណាស់អស់រយៈពេល ៣ ខែ កន្លងមកនេះត្រូវបានសម្ភាសន៍ ក្នុងនោះ ៣៤ គ្រួសារ នៅខេត្តកណ្តាល ៤៥ គ្រួសារ នៅខេត្តកំពង់ចាម និង ២៩ គ្រួសារ នៅខេត្តស្វាយរៀង។ ចំនួនគ្រួសារទាំង ១០៨ នេះ ត្រូវបានជ្រើសរើសដោយចៃដន្យ ចេញពីបញ្ជីឈ្មោះម្ចាស់ឡ ក្នុងនោះគិតទាំងគ្រួសារដែលទទួលបានឡបង្ហាញចំនួន ២ គ្រួសារ (នៅខេត្តកំពង់ចាម)។ គោលដៅសំរាប់ធ្វើសម្ភាសន៍គឺម្ចាស់ឡ តែប្រសិនបើម្ចាស់ឡមិនបាននៅផ្ទះ យើងធ្វើការសម្ភាសន៍សមាជិកគ្រួសារណាម្នាក់ដែលមានចំណេះដឹងក្នុងការប្រើប្រាស់ឡ ។

តារាងទី ១: ទំហំសំណាក តាមខេត្ត

ខេត្ត	ចំនួនម្ចាស់ឡ	ភាគរយ
ខេត្ត កណ្តាល	៣៤	៣១,៥
ខេត្ត កំពង់ចាម	៤៥	៤១,៧

^៥ នៅក្នុងរបាយការណ៍ដំបូង មានការស្នើសុំថា ក្រុមការងារគួរប្រើប្រាស់ឯកសារអង្កេតដើម្បីប្រមូលព័ត៌មានពីឡ ។ សកម្មភាពនេះត្រូវបានលុបចោលក្នុងកំឡុងពេលចុះកម្មវិធី ពីព្រោះមានការពារពីអ្នកដែលត្រូវសម្ភាសន៍ថា បញ្ជីសំណួរនេះស្តីពេលពេក (ជាមធ្យមចំណាយពេល ១ម៉ោង សំរាប់សម្ភាសន៍មនុស្សម្នាក់)

ខេត្ត	ចំនួនម្ចាស់ឡ	ភាគរយ
ខេត្ត ស្វាយរៀង	២៩	២៦,៩
សរុប	១០៨	១០០,០

៤ លក្ខណៈសេដ្ឋកិច្ចសង្គម របស់ម្ចាស់ឡ

ក្នុងចំណោមអ្នកដែលយើងសម្ភាសន៍ ១០ នាក់ មាន ៨ នាក់ជាបុរសដែលមានអាយុជាង ៤០ ឆ្នាំ (ក្នុងចំណោមម្ចាស់ឡទាំង ១០៨ គ្រួសារ ជាមធ្យមអាយុ ៤៦ ឆ្នាំ) ។ ឈ្មោះអ្នកដែលយើងសម្ភាសន៍នៅក្នុងបញ្ជីសំណួរ យើងសំគាល់ឃើញថា ស្មើទាំងអស់ជាបុរស ទោះបីការសម្ភាសន៍ធ្វើឡើងបញ្ចូលគ្នាទាំងប្តីប្រពន្ធក៏ដោយ ។ ដើម្បីទទួលបានព័ត៌មានជាក់ស្តែងតាមបញ្ជីសំណួរ អ្នកសម្ភាសន៍យល់ឃើញថា វាមានប្រយោជន៍ក្នុងការសម្ភាសន៍ទាំងប្តីប្រពន្ធ ជាមួយគ្នា ព្រោះសំណួរមួយចំនួន គឺផ្តោតលើតួនាទីជាក់លាក់ ។ អ្នកសម្ភាសន៍បានសង្កេតឃើញថា សមាជិកគ្រួសារជាស្ត្រី ជាម្តាយមិនសូវដឹងច្រើនទេ អំពីការសាងសង់ និងព័ត៌មានផ្សេងៗទាក់ទងនឹងឡជីវឧស្ស័ន (ឧ. ថ្លៃសាងសង់ ការប្រមូលលាមកសត្វប្រចាំថ្ងៃ) ប៉ុន្តែសមាជិកគ្រួសារជាស្ត្រីមានចំណេះដឹងច្រើនជាងបុរស ទាក់ទងនឹងការប្រើប្រាស់ ដូចជាការប្រើប្រាស់ ជីវឧស្ស័នប្រចាំថ្ងៃ និងការសន្សំបានថវិកាជាដើម ។

អ្នកដែលយើងសម្ភាសន៍ភាគច្រើន បានតាំងទីលំនៅក្នុងភូមិជាយូរណាស់មកហើយ ដែលក្នុងនោះ ៧៥ នាក់ បានរស់នៅជាង ២០ ឆ្នាំ មកហើយ និង ១៥ នាក់បានរស់នៅយ៉ាងហោចណាស់ ១១ ឆ្នាំ (តារាង ២) ។ អ្នកដែលយើងសម្ភាសន៍ទាំង ៣ ខេត្ត ជាទូទៅមានសមាជិកគ្រួសារច្រើន ដែលជាមធ្យមក្នុងមួយគ្រួសារមានសមាជិក ៦ នាក់ ។

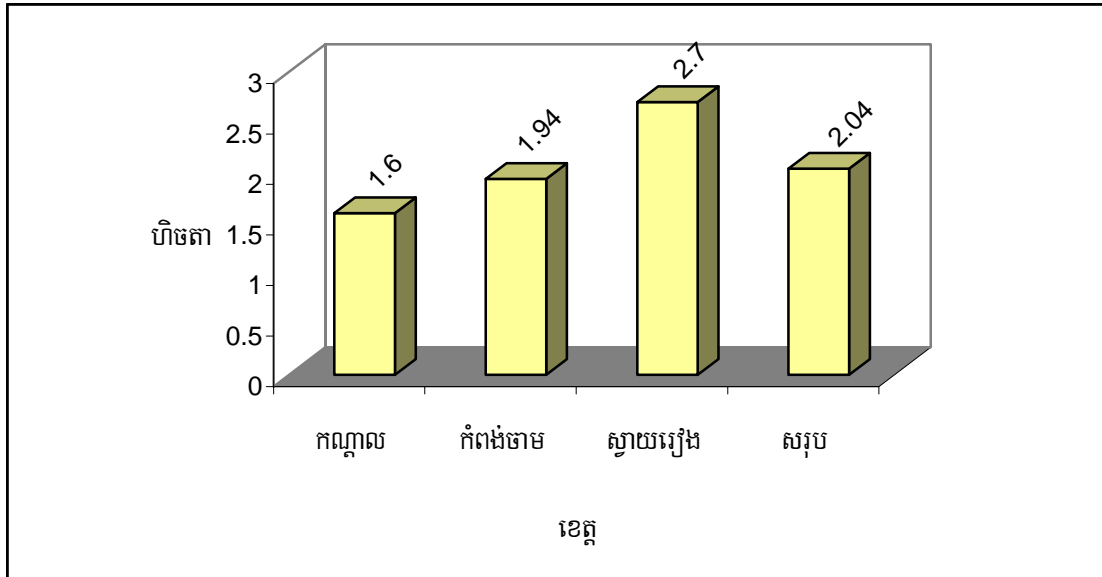
តារាងទី ២: ចំនួនឆ្នាំដែលរស់នៅក្នុងតំបន់

រយៈពេលតាំងទីលំនៅ	សរុប
តិចជាង ១ ឆ្នាំ	១
ពី ១-៥ ឆ្នាំ	១១
ពី ៦-១០ ឆ្នាំ	៦
ពី ១១-២០ ឆ្នាំ	១៥
លើសពី ២០ ឆ្នាំ	៧៥
សរុប	១០៨

ចំពោះទ្រព្យសម្បត្តិ ម្ចាស់ឡជាច្រើនដែលយើងបានសម្ភាសន៍ មានដីកម្មសិទ្ធិ ជាមធ្យម ២ ហិកតា ដែលក្នុងនោះអ្នករស់នៅខេត្តស្វាយរៀង មានដីច្រើនជាងគេបន្តិច គឺ ២,៧ ហិកតា (ក្រហិក ១) ។ ជាសរុបម្ចាស់ឡ ទាំង ១០៨ គ្រួសារ មានដី

កម្មសិទ្ធិសរុបចំនួន ២២០ ហិកតា។ ចំពោះចំនួនសត្វវិញ គ្រួសារនីមួយៗ មានគោជាមធ្យមចំនួន ៥ក្បាល និងជ្រូក ចំនួន ៧១ ក្បាល^៦ ។

ក្រាហ្វិកទី ១: ផ្ទៃដីជាមធ្យមដែល ម្ចាស់ឡូកាន់កាប់



បើតាមការសម្ភាសន៍ម្ចាស់ឡូ ប្រភេទសត្វសំខាន់ៗដែលពួកគាត់ចិញ្ចឹមមានដូចជា គោ ក្របី និងជ្រូក ដែលជាប្រភពសំខាន់ក្នុងការផ្គត់ផ្គង់លាមកដល់ឡូរបស់ពួកគាត់ (សង្ខេបមានក្នុងតារាង ទី ៣) ។ ក្នុងចំណោមប្រភេទសត្វទាំង នោះលាមកសត្វដែលគ្រួសារភាគច្រើនបានប្រមូល គឺបានពីសត្វជ្រូក (៤៩ គ.ក ក្នុង ១ថ្ងៃ ក្នុង ១ គ្រួសារ) បន្ទាប់មក លាមកគោ ឬក្របី (៣៥ គ.ក ក្នុង១ថ្ងៃ ក្នុង ១ គ្រួសារ) ។ ជាធម្មតា អ្នកចាក់លាមកសត្វចូលក្នុងឡូប្រចាំថ្ងៃ គឺជាបុរស ក្នុងនោះអាចជាប្តីជាកូនប្រុស និងជាអ្នកនៅជាមួយ ។

តារាងទី ៣: ចំនួនសត្វ និងលាមកសត្វដែលប្រមូលបាន

ប្រភេទសត្វ	ខេត្តទាំងអស់		
	ចំនួនគ្រួសារ	ចំនួនសត្វ	លាមកប្រចាំថ្ងៃ
គោ	៨១	៤៦៦	២៨៥៧
ក្របី	២០	៩៣	៥៦៤
ជ្រូក	៦៨	៥១៩២	៣៥៨៧
មាន់	៦៦	៤៧៤៧	គ្មាន

^៦ អ្នកត្រូវបានសម្ភាសន៍មួយចំនួន មានសកម្មភាពចិញ្ចឹមសត្វទ្រង់ទ្រាយធំ

ប្រភេទសត្វ	ខេត្តទាំងអស់		
	ចំនួនគ្រួសារ	ចំនួនសត្វ	លាមកប្រចាំថ្ងៃ
ពពែ	៩	១២៣	គ្មាន
ទា	៩	១៨៤	គ្មាន
សេះ	២	៦	គ្មាន

៥ អំពីឡូជីវិកាស្ត្រូន

៥.១ មុនពេលសាងសង់ និងពេលសាងសង់

៥.១.១ ព័ត៌មានមុនពេលសាងសង់ឡូ

ម្ចាស់ឡូភាគច្រើន (៦៦ ក្នុងចំណោម ១០៨ គ្រួសារ) បានសិក្សាពីឡូជីវិកាស្ត្រូនតំបូងតាមរយៈកម្មវិធីឡូជីវិកាស្ត្រូនខេត្តរបស់ខ្លួន តាមរយៈការចូលរួមសិក្ខាសាលាថ្នាក់ភូមិ ការចែកខិត្តប័ណ្ណ ផ្ទាំងរូបភាពផ្សព្វផ្សាយ និងការទៅជួបរបស់មន្ត្រីកម្មវិធីឡូជីវិកាស្ត្រូនខេត្ត។ គ្រួសារខ្លះបានដឹងតាមរយៈអ្នកជិតខាងរបស់ខ្លួន ពិមិត្តភក្តិ សាច់ញាតិ (១៩ គ្រួសារ) និងអាជ្ញាធរមូលដ្ឋាន (៨ គ្រួសារ) ។ មាន ៦ គ្រួសារ បានលើកឡើងថា ពួកគាត់មិនបានដឹងថាព័ត៌មានបានពីអ្នកណា និងមកពីណានោះទេ នេះប្រហែលជាអ្នកឆ្លើយទាំងនោះមិនមែនជាមេគ្រួសារ។ លទ្ធផលនេះ គឺមានលក្ខណៈប្រហាក់ប្រហែលគ្នាទាំងបីខេត្ត។ ម្ចាស់ឡូភាគច្រើន មានអារម្មណ៍ថា ព័ត៌មានដែលពួកគាត់បានទទួល គឺជាព័ត៌មានត្រឹមត្រូវ។

តារាងទី ៤: ប្រភពព័ត៌មាន

ប្រភពព័ត៌មាន	សរុប
កម្មវិធីឡូជីវិកាស្ត្រូនខេត្ត	៦៦
អ្នកជិតខាង / មិត្តភក្តិ / សាច់ញាតិ	១៩
អាជ្ញាធរមូលដ្ឋាន	៨
ជាង ឬអ្នកសាងសង់	៦
ខ្ញុំមិនដឹង	៦
មន្ត្រីពេទ្យសត្វ	៥
មន្ត្រីកម្មវិធីឡូជីវិកាស្ត្រូនជាតិ	២
ទូរទស្សន៍	២
វិទ្យុ	៣
ម្ចាស់ឡូដែលនៅជិតខាង	១

លទ្ធផលនៃការសិក្សាបានបង្ហាញអោយឃើញថា ម្ចាស់ឡភាគច្រើននៅក្នុងខេត្តកណ្តាលមិនបានទទួលសំភារៈ ផ្សព្វផ្សាយព័ត៌មានមួយចំនួន ដូចជា សៀវភៅណែនាំពីការប្រើប្រាស់ឡ ខិត្តប័ណ្ណ និងសៀវភៅព័ត៌មាន ពីកម្មវិធីទេ (តារាង ទី៥) ។ ក្នុងចំណោមម្ចាស់ឡចំនួន ៣៤ នាក់ ដែលយើងបានសម្ភាសន៍នៅខេត្តកណ្តាល មានតែ ១៣ នាក់ ប៉ុណ្ណោះ ដែលបានទទួលសៀវភៅណែនាំពីការប្រើប្រាស់ឡ និង ១១ នាក់ បានទទួលខិត្តប័ណ្ណផ្សព្វផ្សាយ។ នៅខេត្តកំពង់ចាម និង ខេត្តស្វាយរៀង ម្ចាស់ឡភាគច្រើន បានអះអាងថា ពួកគាត់បានទទួលឯកសារទាំងអស់នោះពីកម្មវិធី ។

តារាងទី ៥: ឯកសាររបស់កម្មវិធី ដែលបានទទួល

ឈ្មោះឯកសារ	កណ្តាល	កំពង់ចាម	ស្វាយរៀង	សរុប
សៀវភៅណែនាំ ពីការប្រើប្រាស់ឡ	៣៨ %	៧៣ %	៧២ %	៦២ %
ខិត្តប័ណ្ណផ្សព្វផ្សាយ	៣២ %	៦៧ %	៦៩ %	៥៦ %
ផ្ទាំងរូបភាពបិតតាមផ្ទះ	២៤ %	៦២ %	៧៩ %	៥៥ %
អារ៉ូយីត	៩ %	៤០ %	២១ %	២៥ %
ផ្ទាំងរូបភាព	៩ %	៣៦ %	២៤ %	២៤ %
សៀវភៅព័ត៌មាន	១៥ %	១៨ %	២៤ %	១៩ %

៥.១.២ កត្តាចំរុញការសាងសង់ឡដីវឌ្ឍន៍

ក្នុងចំណោមម្ចាស់ឡដែលយើងបានសម្ភាសន៍ ១០៨ គ្រួសារ កត្តាសំខាន់បំផុតដែលជំរុញអោយពួកគាត់សាងសង់ឡ នៅខេត្តទាំងបី គឺដើម្បីកាត់បន្ថយការប្រើប្រាស់អុសរបស់ពួកគាត់ ដែលការរកអុសនេះ បច្ចុប្បន្នកាន់តែពិបាកទៅៗ ហើយតំលៃរបស់វាកាន់តែឡើងថ្លៃទៅៗ (តារាងទី ៦) ។ បច្ចុប្បន្ននេះតំលៃអុសមួយបាច់តូច (ប្រហែល ០,០០០៤ម^៣) គឺ ២០០ រៀល នៅខេត្តកណ្តាល ១៥០ រៀលនៅខេត្តកំពង់ចាម និង ៣៥០ រៀល នៅខេត្តស្វាយរៀង។ ចំពោះមូលហេតុ សំខាន់ទី ២ ដែលជំរុញអោយគាត់សំរេចចិត្តសាងសង់ឡដីវឌ្ឍន៍នោះ គឺការប្រើប្រាស់ចម្រានឌ្រូម៉ាស ភាពងាយស្រួល ក្នុងការចម្អិនអាហារ ។

តារាងទី ៦: មូលហេតុសំខាន់ៗ ក្នុងការសាងសង់ឡដីវឌ្ឍន៍

មូលហេតុ	ការចាត់ថ្នាក់ តាមគ្រួសារ			
	១ = សំខាន់បំផុត ៨ =សំខាន់តិចតួចបំផុត			
	ទាំងអស់	កណ្តាល	កំពង់ចាម	ស្វាយរៀង
កាត់បន្ថយអុស	១	១	១	១
ងាយស្រួលចម្អិនអាហារ	២	២	២	២
ចំណេញពេលវេលា	៣	៤	២	៣

មូលហេតុ	ការចាត់ថ្នាក់ តាមគ្រួសារ			
	១ = សំខាន់បំផុត ៨ = សំខាន់តិចតួចបំផុត			
	ទាំងអស់	កណ្តាល	កំពង់ចាម	ស្វាយរៀង
ធ្វើអោយផ្ទះបាយមានផ្សែងតិច	៤	៦	៣	៤
បានកាកសំណល់ឡូ សំរាប់ធ្វើជីបន្ថែម	៦	៥	៦	៥
សំរាប់ដុតបំភ្លឺនៅពេលយប់	៦	៤	៤	៦
បំបាត់ក្លិនស្អុយ	៧	៧	៨	៧
ដោយសារបានទទួលប្រាក់ឧបត្ថម្ភ	៨	៧	៨	៨

៥.១.៣ ដំណើរការធ្វើសេចក្តីសំរេចចិត្ត

គ្រួសារភាគច្រើន (៥៦ ក្នុងចំណោម ១០៨ គ្រួសារ ដែលយើងបានសម្ភាសន៍ សូមមើលតារាងទី ៧) ការសំរេចចិត្តសាងសង់ឡូជីវឌីឌីន គឺជាការសំរេចចិត្តរួមគ្នាមួយរវាងទាំងបុរស និងស្ត្រី (ជាធម្មតា ប្តី និងប្រពន្ធ) ។ គ្រួសារដែលបានសម្ភាសន៍ជាច្រើនបានប្រាប់អោយដឹងថា មុនពេលសំរេចចិត្តសាងសង់ គ្រួសារបានឆ្លឹងឆ្លែងពីលទ្ធភាពចំណេញ និងប្រាក់ចំណាយជាមុន ជាពិសេសទាក់ទងនឹងថវិកា និងពេលវេលាដែលអាចនឹងសន្សំបាន ។

តារាងទី ៧: អ្នកធ្វើសេចក្តីសំរេចចិត្ត ចំពោះសកម្មភាពផ្សេងៗក្នុងការសាងសង់ឡូ

សកម្មភាព	បុរស	ស្ត្រី	ទាំងពីរភេទ	សរុប
ការសាងសង់ឡូ	៤៥	៧	៥៦	១០៨
ការជ្រើសរើសជាងសាងសង់	៦២	៥	៤១	១០៨
ការភ្ជាប់បង្គន់ ទៅនឹងឡូជីវឌីឌីន *	៣	០	៣	៦
ការជ្រើសរើសទីតាំងសាងសង់ឡូ	៦៧	៦	៣៥	១០៨
កែលំអ រោងចិញ្ចឹមសត្វ **	៣២	២	២២	៥៦
សរុប	២០៩	២០	១៥៧	៣៨៦

ចំណាំ: * ១០២ គ្រួសារមិនមានភ្ជាប់បង្គន់ជាមួយឡូទេ ** ៥២ គ្រួសារ មិនមានការកែលំអរោងចិញ្ចឹមសត្វទាល់តែសោះ ។

ចំពោះបញ្ហាដូចជាការជ្រើសរើសជាងសំរាប់សាងសង់ ការជ្រើសរើសទីតាំង និងកែលំអរោងចិញ្ចឹមសត្វ ជាទូទៅ បុរសគឺជាអ្នកធ្វើសេចក្តីសំរេចចិត្ត។ មូលហេតុគឺថា ជាប្រពៃណីរបស់កម្ពុជា បុរសគឺជាអ្នកទទួលខុសត្រូវចំពោះបញ្ហាបច្ចេកទេសពាក់ព័ន្ធនឹងការសាងសង់ និង/ឬ ការថែទាំ។ ចំពោះទីតាំងសាងសង់ឡូ តាមការសង្កេតយើងឃើញថា ជាទូទៅទីតាំងមានលក្ខណៈសមស្រប ។ ឡូជីវឌីឌីនភាគច្រើនត្រូវបានសាងសង់នៅកន្លែងមានពន្លឺព្រះអាទិត្យ នៅពិក្រាយ ឬចំហៀងផ្ទះ និងនៅជិតទ្រុងចិញ្ចឹមសត្វ ដើម្បីងាយស្រួលបញ្ជូលលាមកសត្វ និងមានចំងាយមិនជិតពេកពីផ្ទះបាយ(ប្រមាណ ៤-៥ ម៉ែត្រ) ។

ចំពោះការសំរេចចិត្តជ្រើសរើសទំហំឡ ម្ចាស់ឡជាច្រើនបានពន្យល់ថា ពួកគាត់បានសិក្សាពីលក្ខណៈវិនិច្ឆ័យក្នុងការជ្រើសរើស តាមរយៈមន្ត្រីកម្មវិធីឡជីវខ្សែខេត្ត នៅពេលធ្វើសិក្ខាសាលា ការចុះមកត្រួតពិនិត្យតាមផ្ទះ និងតាមរយៈឯកសារផ្សព្វផ្សាយផ្សេងៗ។ ម្ចាស់ឡភាគច្រើនបានលើកឡើងថា ការសំរេចចិត្តរបស់ពួកគាត់ គឺសំខាន់ផ្អែកទៅលើបរិមាណលាមកសត្វដែលអាចប្រមូលបានប្រចាំថ្ងៃ (៥៣% ក្នុងចំណោម ១០៨ គ្រួសារ) អាស្រ័យលើទំហំគ្រួសាររបស់ពួកគាត់ (៤៤%) និង ចំនួនសត្វដែលគាត់មាន (៤០%)។ ចំពោះទំហំគ្រួសារ អាចនិយាយបានថាគ្រួសារធំ គឺជាគ្រួសារដែលជាធម្មតាប្រើប្រាស់ប្រភពថាមពលអស់ច្រើន ដូច្នេះយើងនឹងឃើញចំណេញផ្នែកថវិកាបានច្រើនពីឡជីវខ្សែ។ កត្តាផ្សេងៗដែលគិតឃើញដោយគ្រួសារមួយចំនួននៅពេលសំរេចចិត្តជ្រើសរើសទំហំឡដើម្បីសាងសង់រួមមាន៖ ការផ្តល់អនុសាសន៍ពីជាងគំហើញពីទំហំឡរបស់អ្នកជិតខាង បញ្ហាថវិកាដែលខ្លួនមាន និងផ្ទៃដីដែលមាន។

តារាងទី ៨: កត្តាជំរុញ ការសំរេចចិត្តជ្រើសរើសទំហំឡដើម្បីសាងសង់

កត្តាជំរុញ ការសំរេចចិត្ត	កណ្តាល	កំពង់ចាម	ស្វាយរៀង	សរុប
បរិមាណលាមកសត្វដែលអាចប្រមូលបាន	២០	២៦	១១	៥៧
ទំហំគ្រួសារ	៩	២០	១៩	៤៨
ចំនួនសត្វដែលមាន	១៦	១៦	១១	៤៣
ទទួលអនុសាសន៍ពីជាង	៣	២	០	៥
មើលទំហំឡរបស់អ្នកជិតខាង	១	១	១	៣
ការផ្សាយពាណិជ្ជកម្មនៅក្នុងទូរទស្សន៍	២	១	០	៣
លទ្ធភាពថវិកាដែលខ្លួនមាន	០	១	២	៣
តម្រូវការឧស្ម័ន សំរាប់ចម្អិនអាហារ និងដុតបំភ្លឺ	២	០	០	២
ទំហំដីដែលខ្លួនមាន	០	០	១	១

៥.១.៤ ការចំណាយថវិកា សំរាប់វិនិយោគសាងសង់ឡជីវខ្សែ

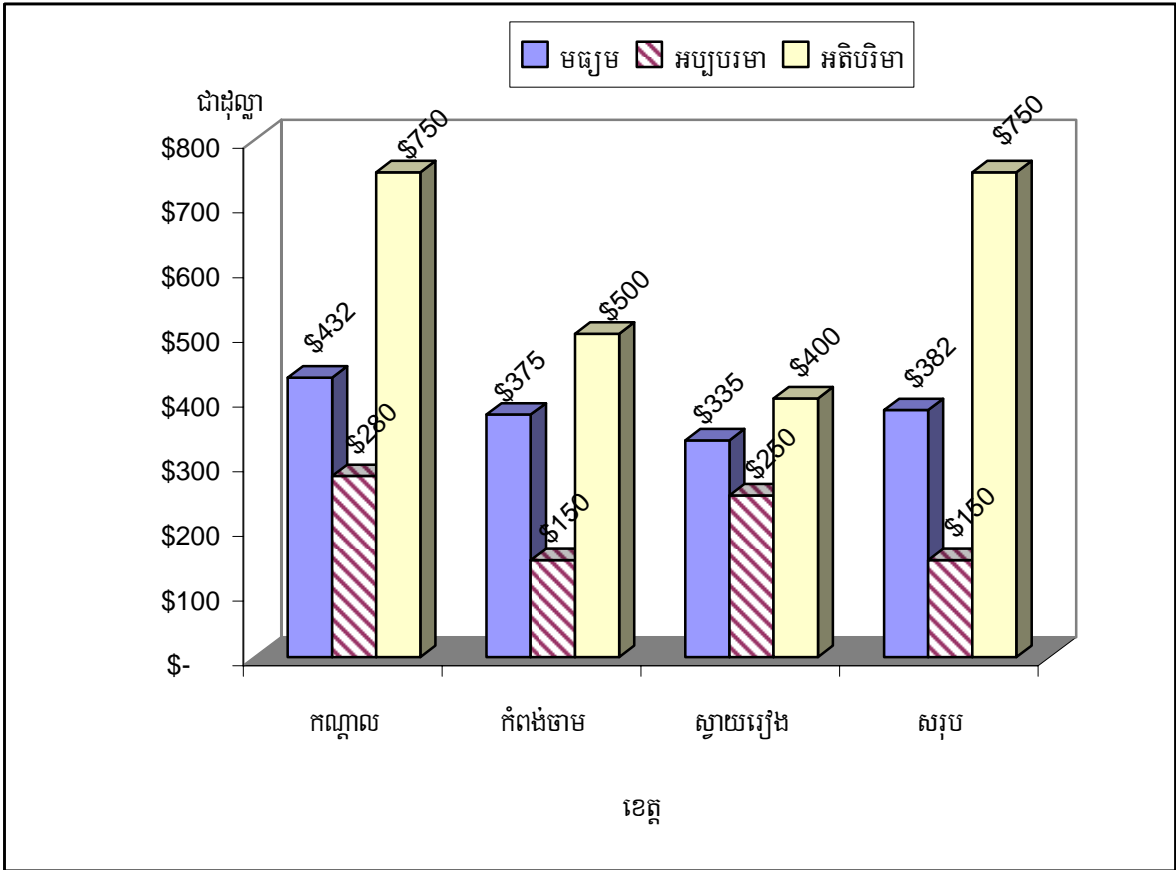
ជាមធ្យម ម្ចាស់ឡបានចំណាយថវិកាប្រមាណ ៣៨២ ដុល្លារ ដើម្បីសាងសង់ឡរបស់ពួកគាត់ ដែលក្នុងនោះគិតទាំងការសាងសង់ឡ និងការកែលម្អផ្ទះរបស់ពួកគាត់ (ក្រាហ្វិកទី២)។ ក្នុងចំណោម ខេត្តទាំងបី ម្ចាស់ឡនៅខេត្តកណ្តាលបានចំណាយថវិកាច្រើនជាងខេត្តកំពង់ចាម និងខេត្តស្វាយរៀង ដែលនេះប្រហែល ជាមកពីទំហំឡនៅខេត្តកណ្តាលធំជាង។ មានម្ចាស់ឡម្នាក់នៅខេត្តកំពង់ចាមបានសន្សំថវិកាដោយបានជួលជីដូនមួយគាត់ដើម្បីសាងសង់។ ជីដូនមួយរបស់គាត់ គឺជាជាងម្នាក់ដែលទទួលបានការបណ្តុះបណ្តាលដោយកម្មវិធី (តំលៃសរុបគឺ ១៦០ ដុល្លារ សំរាប់ទំហំឡ ៤ ម^៣)^៧។ នៅក្នុងខេត្តកំពង់ចាមផងដែរ មានឡមួយដែលម្ចាស់ឡចំណាយតែ ១៥០ ដុល្លារ គឺជាម្ចាស់ឡ ដែលចំណាយតិចជាងគេបង្អស់។

^៧ ជាងឈ្មោះ ប៊ី សុភាព ហើយលេខកូដត័ឡរបស់គាត់គឺ ៣០៣០៦០០០១

ម្ចាស់ឡនោះបានពន្យល់ថា ឡនោះជាប្រភេទឡបង្ហាញ ដូច្នេះតំលៃសាងសង់ និងសេវាកម្ម ស្មើទាំងអស់ត្រូវបានផ្គត់ផ្គង់ ដោយកម្មវិធី។ យោងទៅតាមមន្ត្រីកម្មវិធីឡជីវឌ្ឍន៍ខេត្ត បានអោយដឹងថានៅតាមខេត្តនីមួយៗមាន ឡបង្ហាញចំនួន ២០ឡ។

ចំពោះម្ចាស់ឡដែលបានចំណាយថ្លៃជាងតំលៃសាងសង់ជាមធ្យមនោះ ត្រូវបានសង្កេតឃើញថា ការវិនិយោគ គឺមិនមែនមកតែពីការសាងសង់ឡធំជាងនោះទេ ប៉ុន្តែគាត់បានកែលំអខ្លះចង្រ្កាន និងទិញសំភារៈបំពាក់ឡជីវឌ្ឍន៍បន្ថែម ផងដែរ។ ចំពោះម្ចាស់ឡម្នាក់នៅខេត្តកណ្តាល គាត់បានប្រាប់អោយដឹងថា ការចំណាយរបស់គាត់អស់ច្រើន ព្រោះឡរបស់ គាត់បានប្រើឥដ្ឋខ្ពស់រាប់រៀបផ្នែកខាងក្រោម^៨ ។ ម្ចាស់ឡទាំងនេះជាទូទៅមានសកម្មភាពដាំដុះ ឬចិញ្ចឹមសត្វខ្នាតមធ្យម ទៅធំ ឬមានសកម្មភាពជំនួញ ដូចជាលក់ចាប់ហួយជាដើម។

ក្រាហ្វិកទី ២៖ ចំណាយសរុបក្នុងការសាងសង់ឡ (គិតជាដុល្លារ)

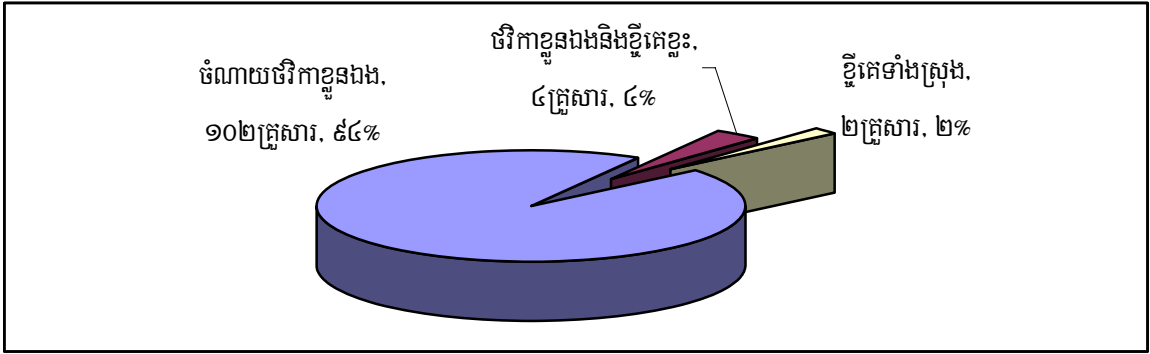


សំគាល់: "មធ្យម" គឺត្រូវបានគណនាដោយចែកផលបូកចំណាយសរុប បានពីការបូកចំណាយរបស់ម្ចាស់ឡទាំងអស់ ជាមួយនឹងចំនួន អ្នកដែលយើងបានសម្ភាសន៍សរុប "អប្បបរមា" គឺសំដៅចំពោះតំលៃដែលបានចំណាយទាបជាងគេបំផុត ក្នុងចំណោមម្ចាស់ឡដែលយើង បានសម្ភាសន៍ ហើយចំពោះ "អតិបរិមា" វិញ គឺសំដៅចំពោះតំលៃខ្ពស់បំផុតក្នុងចំណោមអ្នកដែលយើងបានសម្ភាសន៍ទាំងអស់។ តួលេខសំរាប់ "ទាំងអស់" គឺសំដៅទៅលើស្ថិតិ សំរាប់ម្ចាស់ឡទាំង ១០៨ គ្រួសារ ដែលយើងបានសម្ភាសន៍ទាំងបីខេត្ត។

^៨ ម្ចាស់ឡឈ្មោះ តាំង ហេងលី រស់នៅឃុំដីឥដ្ឋ ស្រុកភ្នំស្វាយ ខេត្តកណ្តាល

ម្ចាស់ឡដែលយើងបានសម្ភាសន៍ស្ទើរទាំងអស់ បានចំណាយថវិកាសំរាប់សាងសង់ឡដោយខ្លួនឯង (១០២ ក្នុងចំណោម ១០៨ គ្រួសារ) ហើយទន្ទឹមគ្នានេះដែរ មាន ២គ្រួសារ បានខ្ចីគេទាំងស្រុងដើម្បីធ្វើឡ និងមាន ៤ គ្រួសារ បានខ្ចីគេមួយផ្នែក (ក្រាហ្វិកទី ៣) ។ លទ្ធផលទាំងនេះបានមកពីការសង្កេតនៅតាមមូលដ្ឋានពេលប្រមូលទិន្នន័យ ។ អ្នកប្រមូលទិន្នន័យបានសំគាល់ឃើញថា ជាទូទៅអ្នកសាងសង់ឡ គឺជាអ្នកមានសត្វច្រើន និងមានជីវភាពធូរធា។ ក្នុងចំណោមម្ចាស់ឡ ៦ គ្រួសារដែលជាអ្នកខ្ចីលុយគេ ភាគច្រើនខ្ចីពីសាច់ញាតិ និង/ឬ មិត្តភក្តិ ហើយមានតែមួយគ្រួសារប៉ុណ្ណោះ ដែលបានខ្ចីលុយពីធនាគារ/ស្ថាប័នមីក្រូហិរញ្ញវត្ថុ ។

ក្រាហ្វិកទី ៣: របៀបនៃការផ្តល់ថវិកាសំរាប់សាងសង់ឡ (១០៨ គ្រួសារ)



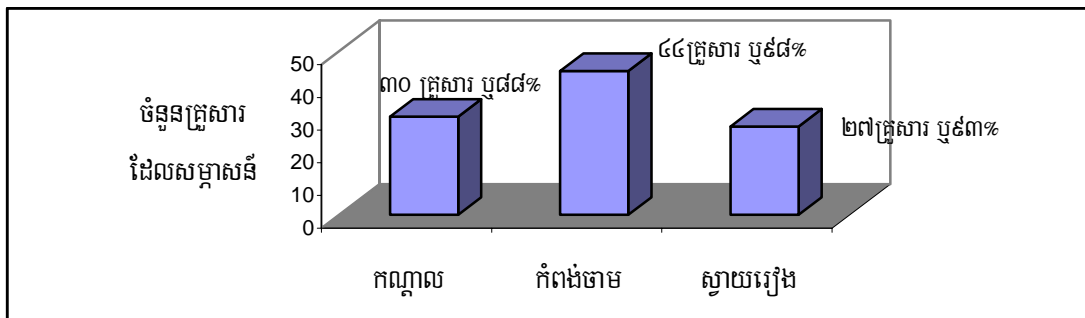
៥.១.៥ ការសប្បាយចិត្តចំពោះ សេវាកម្មដែលផ្តល់ដោយជាង

ម្ចាស់ឡដែលយើងបានសម្ភាសន៍ភាគច្រើនលើកឡើងថា ពួកគាត់ពេញចិត្តចំពោះសេវាកម្មភាពរបស់ជាង (៩៤% ក្នុងចំណោម ១០៨ គ្រួសារ ក្រាហ្វិកទី ៤) ។ មានម្ចាស់ឡចំនួន ៦ គ្រួសារ លើកឡើងថា ពួកគាត់មិនសូវពេញចិត្តចំពោះជាងទេ ហើយជាមួយគ្នានេះដែរក៏មាន ១ គ្រួសារ នៅខេត្តកណ្តាលមានការខកចិត្តចំពោះសេវាកម្មសាងសង់។ ម្ចាស់ឡដែលមានការអាក់អន់ចិត្តបានប្រាប់អោយដឹងថា គាត់រង់ចាំការចាប់ផ្តើមសាងសង់អស់រយៈពេលយូរ ហើយបន្ទាប់មកការសាងសង់ក៏ចំណាយរយៈពេលយូររហូតដល់ ៣០ ថ្ងៃ ទើបធ្វើរួច (ប្រអប់ទី១: បញ្ជីពាក្យត្អូញត្អែ) ។ ការត្អូញត្អែផ្សេងៗពីម្ចាស់ឡរួមមាន: ជាងមិនទទួលខុសត្រូវ ជាងធ្វើការដោយមិនយកចិត្តទុកដាក់ និងជំនាញសាងសង់របស់ជាងទាប ។ ប្រហែលជាមានបញ្ហាមួយចំនួនបានកើតឡើងផងដែរ ទាក់ទងនឹងគុណភាពសំភារៈបំពាក់សំរាប់ឡជីវឌ្ឍន៍ ដូចជាចង្កៀង និងវ៉ានមេ ច្រើនជាងបញ្ហាជំនាញរបស់ជាង ។

ប្រអប់ ទី១: ការត្អូញត្អែផ្សេងៗ អំពីជំនាញ និង គុណភាពជាង

- ការត្អូញត្អែផ្សេងៗ អំពីជំនាញ និង គុណភាពជាង រួមមាន:**
- ការលេចជ្រាបចេញពីវ៉ានមេ និងកន្លែងតំណ ដោយសារការធ្វេសប្រហែស
 - កូនជាង មិនសូវមានជំនាញ
 - ជាងមិនចាប់អារម្មណ៍ការងាររបស់ខ្លួន
 - រយៈពេលរង់ចាំជាងមកសាងសង់យូរ
 - រយៈពេលសាងសង់ឡយូរពេក ។

ក្រាហ្វិកទី ៤: គ្រួសារដែលពេញចិត្តខ្លាំង ចំពោះជំនាញរបស់ជាង (ក្នុងចំណោម ១០១ គ្រួសារ)



សំគាល់: ម្ចាស់ឡូចំនួន ១០១ គ្រួសារដែលយើងបានសម្ភាសន៍ គឺពេញចិត្តខ្លាំង ហើយ ៦គ្រួសារ មិនសូវពេញចិត្ត និង ១គ្រួសារមិនពេញចិត្ត ។

ជាទូទៅម្ចាស់ឡូដែលយើងបានសម្ភាសន៍ជាច្រើនប្រាប់ថា ពួកគាត់មិនបានរង់ចាំជាងដើម្បីចាប់ផ្តើមសាងសង់យូរនោះទេ ទោះបីយ៉ាងនេះក៏មានម្ចាស់ឡូ ១៤ ក្នុងចំណោម ១០៨ គ្រួសារ បានត្អូញត្អែរថា ពួកគាត់បានរង់ចាំលើសពីថ្ងៃដែលបានឯកភាពគ្នា។ គ្រួសារដែលជួបប្រទះបញ្ហាពន្យារពេលសាងសង់នេះ បានប្រាប់ពីមូលហេតុផងដែរថា នេះមកពីជាងជាប់រវល់ឈប់សំរាក (ឧទា. ឈប់បុណ្យចូលឆ្នាំខ្មែរ) និងអ្នកខ្លះប្រាប់ថាមកពីមានភ្ញៀវធ្លាក់នៅក្នុងរដូវវស្សា។

ជាមធ្យម ការសាងសង់ឡូចំណាយរយៈពេលប្រមាណ ១៤ ថ្ងៃ ទើបធ្វើរួច ដោយគិតទាំងរយៈពេលជីកដី។ មានករណីមិនប្រក្រតីមួយនៅខេត្តកណ្តាល ដែលចំណាយរយៈពេលរហូតដល់ ៦០ ថ្ងៃ ទើបបញ្ចប់ការសាងសង់ ព្រោះឡូនោះសាងសង់នៅរដូវវស្សា ដែលជាហេតុធ្វើអោយការសាងសង់ត្រូវបានពន្យារពេល។

បន្ទាប់ពីបញ្ចប់ការសាងសង់មាន ៧៣% ក្នុងចំណោម ១០៨ គ្រួសារ ដែលយើងបានសម្ភាសន៍បានលើកឡើងថា ពួកគាត់បានទទួលវិញ្ញាបនប័ត្រធានាគុណភាព ដែលក្នុងនោះនៅខេត្តកណ្តាលមាន ៥៩% ក្នុងចំណោមម្ចាស់ឡូចំនួន ៣៤ គ្រួសារ ខេត្តកំពង់ចាមមាន ៨៥% និងស្វាយរៀងចំនួន ៧២% ។ ចំពោះអ្នកដែលមិនបានទទួលវិញ្ញាបនប័ត្រ ពួកគាត់បាន លើកឡើងថា អ្នកត្រួតពិនិត្យមិនបានផ្តល់អោយតែម្តង^៥ ។

៥.១.៦ វគ្គបណ្តុះបណ្តាលក្រោយពេលសាងសង់ឡូ

តាមរយៈកិច្ចសម្ភាសន៍ម្ចាស់ឡូចំនួន ១០០ ក្នុងចំណោម ១០៨ គ្រួសារ បានអោយដឹងថា បន្ទាប់ពីសាងសង់រួច ជាងបានពន្យល់ពួកគាត់ពីរបៀបប្រើប្រាស់។ មានករណីចំនួន ៧ គ្រួសារ ដែលជាងមិនបានណែនាំពីរបៀបប្រើប្រាស់ឡូទាល់តែសោះ។ ចំពោះជាងក្នុងករណីទាំង៧ នោះ គឺជាមនុស្សខុសៗគ្នា។ នៅពេលដែលសួរថា ហេតុអ្វីបានជាជាងមិនបានពន្យល់ដល់អ្នកប្រើប្រាស់ នោះម្ចាស់ឡូភាគច្រើនបានលើកឡើងថា ពួកគាត់មិនដឹងពីមូលហេតុទេ។

^៥ វិញ្ញាបនប័ត្រធានាគុណភាពទើបតែបង្កើតឡើងនៅពេលដែលកម្មវិធីឡូជីវខ្ពស់ជាតិបានដំណើរការ។ ឡូជីវខ្ពស់ដែលគ្មានវិញ្ញាបនប័ត្រគឺជាឡូចាស់ដែលធ្វើមុនពេលមានកម្មវិធីជាតិ តែទោះជាយ៉ាងនេះក៏ឡូទាំងនេះក៏អាចទទួលវិញ្ញាបនប័ត្រនៅពេលក្រោយដែរ។

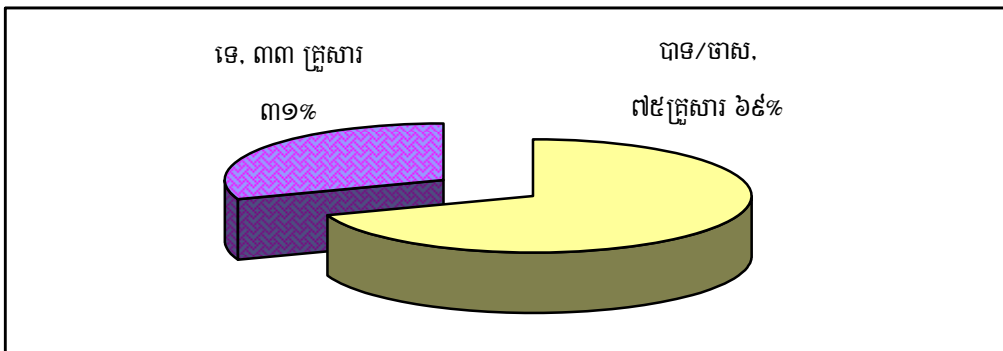
តារាងទី ៥: គ្រួសារដែលបានទទួលការណែនាំពីជាង ស្តីពីការប្រើប្រាស់ឡឺដឺវឌ័ន

ការឆ្លើយតប	សរុប
បានទទួលរួចហើយ	១០០
មិនបានទទួលទេ	៧
ខ្ញុំមិនបានដឹងទេ *	១
សរុប	១០៨

សំគាល់: * អ្នកដែលយើងសម្ភាសន៍ មិនមែនជាម្ចាស់ឡ ប៉ុន្តែជាសមាជិកគ្រួសារម្នាក់ដែលមានចេះពីការប្រើប្រាស់ឡ ជារៀងរាល់ថ្ងៃ ។

មានម្ចាស់ឡតែ ៧៥ ក្នុងចំណោម ១០៨ គ្រួសារ បានទទួលវគ្គបណ្តុះបណ្តាលបន្ថែម ស្តីពី របៀបប្រើប្រាស់ឡ ឌីវឌ័នរបស់ពួកគាត់ (ក្រាហ្វិកទី ៥) ។ វគ្គបណ្តុះបណ្តាល ជាធម្មតាផ្តល់ដោយមន្ត្រីកម្មវិធីឡឌីវឌ័នខេត្ត និងជូនកាល មានជាងផងដែរ ។ តាមការចងចាំរបស់ម្ចាស់ឡ ប្រធានបទសំខាន់ក្នុងវគ្គបណ្តុះបណ្តាលទាំងនោះ មានដូចជា បច្ចេកទេសលាយ លាមកសត្វសំរាប់បញ្ចូលក្នុងឡ និង ការយកកាកសំណល់ឡធ្វើជាដីកំប៉ុស្ត ជាដើម ។

ក្រាហ្វិកទី ៥: គ្រួសារដែលបានទទួលវគ្គបណ្តុះបណ្តាលស្តីពីរបៀបប្រើប្រាស់ឡឌីវឌ័ន



៥.២ ការប្រើប្រាស់

៥.២.១ ការសប្បាយចិត្តចំពោះទំហំឡ និងផលិតផលឌីវឌ័ន

ជារួមអ្នកដែលយើងបានសម្ភាសន៍ភាគច្រើន (៧៣ %) មានឡឌីវឌ័នទំហំ ៤ ឬ ៦ ម៉ែត្រគូប ។ ម្ចាស់ឡ នៅ ខេត្តកណ្តាលមានឡទំហំធំៗ ទន្ទឹមគ្នានេះដែរនៅខេត្តកំពង់ចាម និងជាពិសេសខេត្តស្វាយរៀងមានឡទំហំតូច ។

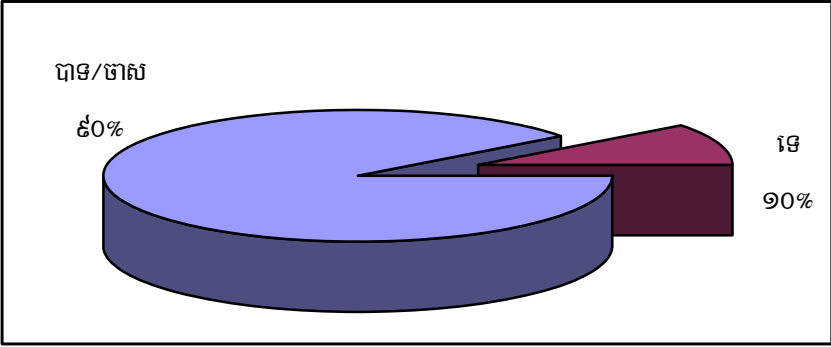
តារាងទី ១០: ទំហំឡរបស់អ្នកដែលយើងសម្ភាសន៍

ទំហំឡ	កណ្តាល	កំពង់ចាម	ស្វាយរៀង	សរុប
៤ ម ^៣	១២	១០	១៨	៤០

ទំហំឡ	កណ្តាល	កំពង់ចាម	ស្វាយរៀង	សរុប
៦ ម ^៣	៨	២២	៩	៣៩
៨ ម ^៣	៤	១១	២	១៧
១០ ម ^៣	១០	២		១២
សរុប	៣៤	៤៥	២៩	១០៨

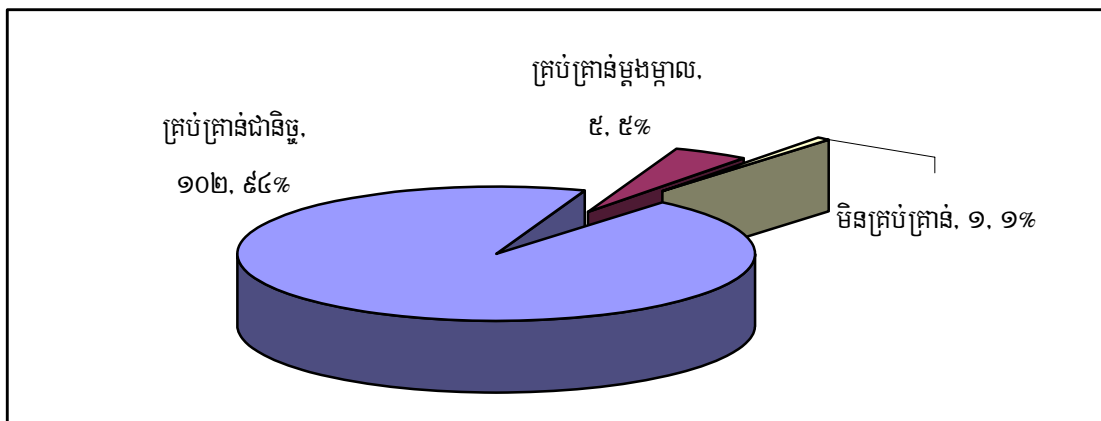
ម្ចាស់ឡនៅគ្រប់ខេត្តដែលបានសិក្សាស្នើទាំងអស់ (៩៧ ក្នុងចំណោម ១០៨ គ្រួសារ) គឺសប្បាយចិត្តចំពោះទំហំឡរបស់ខ្លួន ប៉ុន្តែមានម្ចាស់ឡ ចំនួន ១១ នាក់ បានត្អូញត្អែរថា ទំហំឡដែលខ្លួនបានសាងសង់ គឺមានទំហំតូចពេក ។ ក្នុងចំណោមអ្នកដែលយើងបានសម្ភាសន៍ ១១ គ្រួសារ គឺមាន ៧ គ្រួសារមានឡទំហំ ៤ ម^៣ និង ៣ គ្រួសារមានឡទំហំ ១០ ម^៣ ។ នៅពេលដែលសួរថាហេតុអ្វីបានជាម្ចាស់ឡទាំងនោះជ្រើសរើសឡទំហំតូចនោះ ម្ចាស់ឡបានពន្យល់ថា ពួកគាត់ជ្រើសរើសទំហំឡនេះ គឺយោលទៅតាមតម្រូវការប្រើប្រាស់ឧស្ម័នសំរាប់ចម្អិនអាហារ និងដុតបំភ្លឺនៅពេលយប់ នៅដំណាក់កាលនោះតែប៉ុណ្ណោះ ។ ទំហំឡរបស់គាត់បច្ចុប្បន្នបានផលិតឧស្ម័នគ្រប់គ្រាន់តាមតម្រូវការ ប៉ុន្តែបច្ចុប្បន្នដោយមើលឃើញពិសារៈប្រយោជន៍របស់ឡជីវឧស្ម័ន ម្ចាស់ឡមួយចំនួនមានបំណងប្រើប្រាស់វាក្នុងគោលដៅផ្សេងៗទៀត (ឧ. ប្រើឧស្ម័នសំរាប់បញ្ជោះម៉ាស៊ីនភ្លើង) ។ ដូច្នេះពួកគាត់គិតថា ឡរបស់គាត់បច្ចុប្បន្នមានទំហំតូចពេក ព្រោះតម្រូវការកើនឡើង ។

ក្រាហ្វិកទី ៦: ការពេញចិត្តចំពោះទំហំឡ



បច្ចុប្បន្ន ឡជីវឧស្ម័នទាំងអស់ គឺនៅតែដំណើរការ និងផលិតឧស្ម័ន ។ ម្ចាស់ឡភាគច្រើន (១០២ ក្នុងចំណោម ១០៨ គ្រួសារ) បានលើកឡើងថា ឧស្ម័នដែលផលិតបាន គឺគ្រប់គ្រាន់សំរាប់ពួកគាត់ ។ ចំពោះអ្នកដែលបានជួបប្រទះការផលិតឧស្ម័នមិនគ្រប់គ្រាន់ (ភាគច្រើនដោយសារតម្រូវការប្រើប្រាស់ច្រើនពេក) ហើយពួកគាត់ព្យាយាមបង្កើនការផលិតឧស្ម័នដោយដាក់លាមកសត្វ អោយបានកាន់តែច្រើន ។

ក្រាហ្វិកទី ៧: ការផលិតឧស្ម័ន



៥.២.២ របៀបដំណើរការឱ្យជីវឧស្ម័ន

ក្នុងចំណោមអ្នកដែលយើងបានសម្ភាសន៍ ១០៨ នាក់ លើកឡើងថា ការអនុវត្តន៍ជាធម្មតា គឺត្រូវប្រមូលលាមកសត្វប្រចាំថ្ងៃ (ជួនកាលនៅពេលព្រឹក និងជួនកាលពេលល្ងាច) ហើយពេលប្រមូលបានពួកគាត់ដាក់ចូលទៅក្នុងឡភ្លាមៗតែម្តង ។ មិនមានម្ចាស់ឡណាម្នាក់ ប្រមូលលាមកសត្វក្នុងគោលបំណងស្តុកទុកនោះទេ ប៉ុន្តែក្នុងករណីប្រមូលបានលាមកសត្វលើសពីតំរូវការ (មានចំនួន ៥ គ្រួសារ បានលើកឡើងបែបនេះ) ជាធម្មតាលាមកសត្វត្រូវបានគេទុកមួយពន្លក និងគ្របទុកសំរាប់ពេលដែលត្រូវការ ។

អ្នកដែលយើងបានសម្ភាសន៍ ១០៨ គ្រួសារ មាន ៨៩ លើកឡើងថា លាមកសត្វដែលអាចប្រមូលបានទាំងអស់ត្រូវដាក់ទៅក្នុងឡ ។ ចំពោះម្ចាស់ឡ ចំនួន ១៩ គ្រួសារផ្សេងទៀត បានប្រើប្រាស់តែលាមកសត្វមួយផ្នែកតែប៉ុណ្ណោះ ហើយបើតាមការឆ្លើយប្រាប់ពីម្ចាស់ឡមួយចំនួនថា មូលហេតុដែលគាត់ប្រើលាមកសត្វតែមួយផ្នែក គឺដោយសារឡរបស់គាត់បានផលិតឧស្ម័នគ្រប់គ្រាន់ហើយ ។ ចំពោះម្ចាស់ឡមួយចំនួនតូច ពួកគាត់បានសន្សំលាមកសត្វដើម្បីធ្វើជាជីសំរាប់ដាក់ចំការ និង/ឬផ្តល់អោយទៅកសិករដទៃ ។

៥.២.៣ ការប្រើប្រាស់ជីវឧស្ម័ន

ក្នុងចំណោមម្ចាស់ឡដែលយើងបានសម្ភាសន៍ ៦០% បានសិក្សាអំពីកាកសំណល់ឡ និងប្រើប្រាស់វានៅពេលធ្វើឡដំបូងហើយនៅពេលនោះមានម្ចាស់ឡតែ ១៥% ទេដែលទទួលបានព័ត៌មានបន្ទាប់ពីសាងសង់ឡ (តារាងទី ១១) ។ ចំពោះអ្នកដែលបានសិក្សាពីកាកសំណល់ឡ មុនពេលសាងសង់ ជាធម្មតាតាមរយៈមន្ត្រីកម្មវិធីឡជីវឧស្ម័នខេត្ត និងតាមរយៈការធ្វើទស្សនៈកិច្ចតាមផ្ទះ ឬសិក្ខាសាលាថ្នាក់ភូមិ ។

តារាងទី ១១: ពេលវេលា ឬព្រឹត្តិការណ៍ដែលទទួលបានព័ត៌មានអំពីការប្រើប្រាស់កាកសំណល់ឡ

ពេលវេលាទទួលបានព័ត៌មាន	កណ្តាល	កំពង់ចាម	ស្វាយរៀង	សរុប
ពេលចាប់ផ្តើមសាងសង់ឡ	១៤	៣២	១៩	៦៥

ពេលវេលាទទួលបានព័ត៌មាន	កណ្តាល	កំពង់ចាម	ស្វាយរៀង	សរុប
បន្ទាប់ពីសាងសង់ឡឡូច	៦	៥	៥	១៦
ពេលធ្វើសិក្ខាសាលាថ្នាក់ភូមិ	៤	៤	៣	១១
មិនដឹងពីកាកសំណល់ឡ	៦	០	០	៦
មុនពេលសាងសង់ឡ	០	៣	១	៤
តាមរយៈការស្តាប់វិទ្យុអាស៊ីសេរី	២	០	០	២
មិនដែលទទួលបានព័ត៌មានទេ	១	០	០	១
ដឹងខ្លួនឯងបន្ទាប់ពីសាងសង់ឡឡូច	០	១	០	១
តាមរយៈការមើលទូរទស្សន៍	០	០	១	១
ដឹងតាមរយៈម្ចាស់ឡផ្សេងៗ	១	០	០	១
សរុប	៣៤	៤៥	២៩	១០៨

ក្នុងចំណោមម្ចាស់ឡ ១០៨ នាក់ គឺមាន ៧៨ នាក់ បានប្រើប្រាស់កាកសំណល់ឡ ហើយ ៣០ នាក់ទៀតមិនប្រើប្រាស់វាទេនាពេលបច្ចុប្បន្ននេះ។ ចំពោះម្ចាស់ឡដែលមិនប្រើប្រាស់កាកសំណល់ឡ មានមូលហេតុសំខាន់ គឺពួកគាត់គ្មានដីដាំដុះតែម្តង (តារាង១២) ជាពិសេសអ្នកនៅខេត្តកណ្តាល និងខេត្តកំពង់ចាម។ ម្ចាស់ឡមួយចំនួន (១២ នាក់) បានប្រាប់អោយដឹងថា ពួកគាត់រង់ចាំប្រើប្រាស់កាកសំណល់ឡនៅរដូវវស្សា (ជារដូវដាំដុះស្រូវ) ។

តារាងទី ១២: មូលហេតុដែលមិនប្រើប្រាស់កាកសំណល់ឡ

មូលហេតុ	កណ្តាល	កំពង់ចាម	ស្វាយរៀង	សរុប
គ្មានដីដាំដុះ	៤	៤	២	១០
រដូវវស្សាមិនទាន់ឈានមកដល់	៣	៦	៣	១២
សើមពេកមិនអាចដឹកយកទៅស្រែ	០	១	០	១
ត្រូវការកំលាំងពលកម្មច្រើនពេក	១	០	០	១
ដីកាកសំណល់ឡនៅមានបរិមាណតិចនៅឡើយ	១	២	១	៤
ប្រើតែជីលាមកគោ	១	០	០	១
ជាប់រលំពេក	០	១	០	១
សរុប	១០	១៤	៦	៣០

ចំពោះអ្នកដែលប្រើប្រាស់កាកសំណល់ឡ ភាគច្រើនប្រើប្រាស់ក្នុងទំរង់រាវ (៥២% ក្នុងចំណោម ១០៨ នាក់) និងប្រើប្រាស់ក្នុងទំរង់ស្ងួត មិនមែនជាកំប៉ុស្ត ២៥% ។ មានម្ចាស់ឡចំនួន ៦ គ្រួសារ បានប្រើប្រាស់កាកសំណល់ឡសំរាប់ធ្វើ

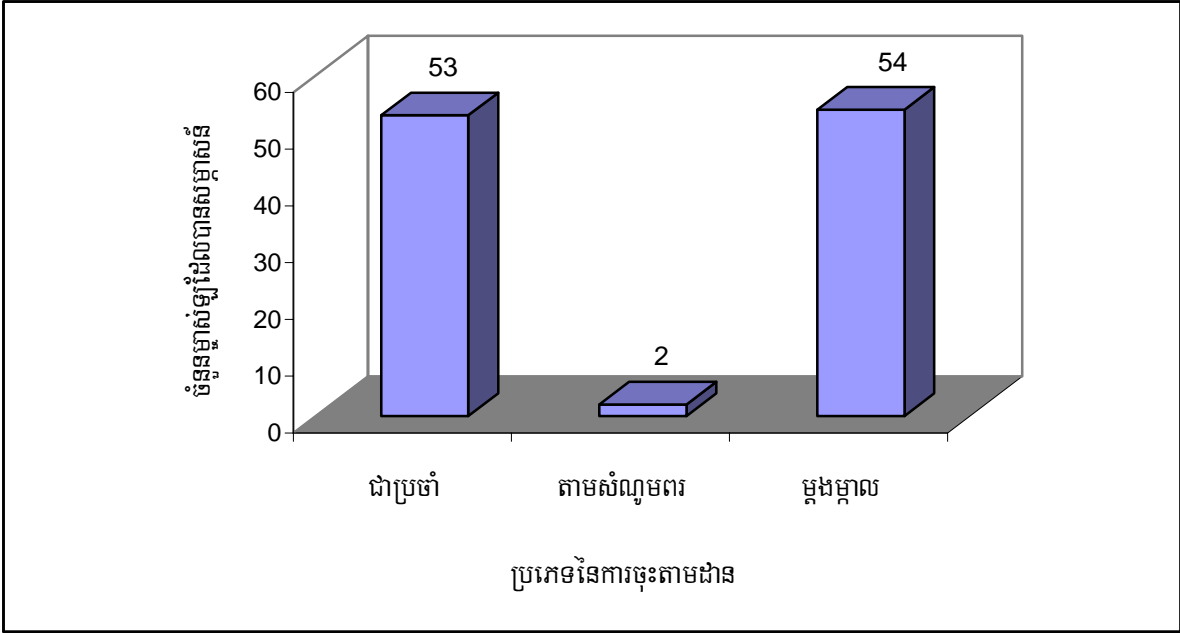
ជីកំប៉ុស្ត ។ ជីកំប៉ុស្តដែលធ្វើបានជាទូទៅត្រូវបានគេទុកក្នុងរោងរហូតដល់ពេលត្រូវការប្រើប្រាស់ក្នុងស្រែ ។ នៅពេលត្រូវការប្រើប្រាស់ ម្ចាស់ឡូជារច្រើនបានប្រាប់ថាពួកគាត់ជាទូទៅព្រាចជីកំប៉ុស្តភ្លាមៗទៅក្នុងស្រែ និងជូនកាលពួកគាត់រក្សាទុកក្នុងស្រែជាពុំនឹកតូចៗ ហើយគ្របទុករហូតដល់ពេលសមស្របណាមួយ ។

៥.៣ ការថែទាំ

ម្ចាស់ឡូទាំងអស់ដែលយើងបានសម្ភាសន៍ (លើកលែងតែ ១ គ្រួសារនៅខេត្តកណ្តាល)^{៩០} និយាយថា ជាងបានចុះតាមដានដើម្បីពិនិត្យថាតើឡូជីវឌុំស្ទើរដំណើរការល្អដែរឬទេ ។ មានម្ចាស់ឡូពាក់កណ្តាល (៥៣ ក្នុងចំណោម ១០៨គ្រួសារ) ប្រាប់អោយដឹងថា ការចុះតាមដានត្រូវបានធ្វើជាប្រចាំ (គ្រួសារភាគច្រើនបានទទួលការចុះតាមដានយ៉ាងតិចបំផុតចំនួន ៣ លើករួចហើយ) ។ ក្នុងពេលចុះត្រួតពិនិត្យជាប្រចាំនេះ ជាងបានឃើញចូល នៅពេលធ្វើដំណើរឆ្លងកាត់ ដើម្បីពិនិត្យថា តើឡូមានបញ្ហាអ្វីកើតឡើងដែរឬទេ ។ ម្ចាស់ឡូរៀបរាប់ថា ជាងមិនធ្វើការពិនិត្យពិច័យអ្វីច្រើនទេ ប្រសិនបើម្ចាស់ឡូមិនបានលើកពីបញ្ហាជួបប្រទះនោះទេ ។

ចំពោះម្ចាស់ឡូចំនួន ៥៤ នាក់ក្នុងចំណោម ១០៨ គ្រួសារ បានលើកឡើងថា អ្នកដែលយើងបានសម្ភាសន៍បានប្រាប់អោយដឹងថា ជាងមិនបានចុះត្រួតពិនិត្យឡូរបស់ពួកគាត់ជាប្រចាំទេបន្ទាប់ពីសាងសង់រួច ប៉ុន្តែជាងបានមកពិនិត្យម្តងម្កាលនៅពេលដែលពួកគេមកធ្វើការងារផ្សេងៗ នៅក្នុងតំបន់ក្បែរនោះ ។

ក្រាហ្វិកទី ៨: ប្រភេទផ្សេងៗនៃការចុះតាមដានរបស់ជាង



សំគាល់: នេះ គឺជាសំណួរមួយដែលមានចំណើយច្រើន ដូច្នេះអ្នកឆ្លើយអាចជ្រើសរើសចំណើយលើសពីមួយ

^{៩០} អ្នកដែលត្រូវបានគេសម្ភាសន៍មិនបានបង្ហាញពីមូលហេតុដែលជាងមិនបានចុះតាមដានទេ

ម្ចាស់ឡដែលយើងសម្ភាសន៍ បានប្រាប់អោយដឹងថា បញ្ហាសំខាន់ៗដែលជួបប្រទះចំពោះឡជីវឌ្ឍន៍របស់គាត់ គឺការខូចសំភារៈបំពាក់។ ក្នុងចំណោមសំភារៈបំពាក់ផ្សេងៗរបស់ឡជីវឌ្ឍន៍ មានតែចង្កៀងទេដែលគេថា ខូចញឹកញាប់ ជាងគេនៅពេលប្រើប្រាស់ (៧៨% សូមមើលបញ្ជីសំភារៈដែលខូចនៅក្នុងតារាងទី ១៣) ។ ជាទូទៅ ការខូចចង្កៀងត្រូវបាន ជួសជុលដោយម្ចាស់ផ្ទះ ដែលមានតម្លៃពី ៨០០០-១៣០០០ រៀល ។ មានករណីមួយចំនួនតូច ដែលចង្កៀង ត្រូវបានជួសជុល ដោយជាង ។

តារាងទី ១៣: ប្រភេទគ្រឿងបំពាក់ដែលបានខូច

សំភារៈបំពាក់	កណ្តាល	កំពង់ចាម	ស្វាយរៀង	សរុប
ចង្កៀងឡជីវឌ្ឍន៍	២២	៤០	២២	៨៤
ចង្កៀង	១	៥	០	៦
វ៉ានមេ	០	១	២	៣
វ៉ានឌ្ឍន៍	១	១	០	២
ទុយោកៅស៊ូ	០	០	១	១
នាឡិកាសម្ពាធន	០	១	០	១

៦ ការប្រើប្រាស់ឡជីវឌ្ឍន៍

៦.១ សំរាប់ដាំស្ពៃ

មុនពេលសាងសង់ឡ អ្នកដែលយើងបានសម្ភាសន៍ភាគច្រើនបានប្រើប្រាស់ចង្កៀងដុតអុសសំរាប់ដាំស្ពៃ (៩៧ ក្នុង ចំណោម ១០៨ គ្រួសារ តារាងទី ១៤) និងគ្រួសារមួយចំនួនបានប្រើប្រាស់ចង្កៀងប្រេងកាត (២៧ គ្រួសារ) និង ២៦ គ្រួសារ ប្រើប្រាស់ចង្កៀងដុតផ្សេងៗ។ ជាទូទៅគ្រួសារនីមួយៗបានប្រើប្រាស់ចង្កៀង ២ ប្រភេទ ដែលជាធម្មតា គឺចង្កៀងប្រើអុស និង ប្រើឌ្ឍន៍ពង្រាវ ។

បន្ទាប់ពីសាងសង់ឡជីវឌ្ឍន៍ ម្ចាស់ឡទាំង ១០៨ គ្រួសារ បានប្រើប្រាស់ចង្កៀងជីវឌ្ឍន៍។ លទ្ធផលនៃការសិក្សា បានបង្ហាញថា បន្ទាប់ពីសាងសង់ឡជីវឌ្ឍន៍ គឺមានការផ្លាស់ប្តូរយ៉ាងខ្លាំង ដោយប្រើប្រាស់ជីវឌ្ឍន៍វិញ។ គ្រួសារ ជាច្រើនបាន ជំនួសការប្រើប្រាស់ចង្កៀងពីមុនមកប្រើប្រាស់ចង្កៀងជីវឌ្ឍន៍វិញ ដែលក្នុងនោះមាន ៧៥ គ្រួសារ ឈប់ប្រើប្រាស់ចង្កៀង ដុតអុសកែច្នៃ ២២ គ្រួសារឈប់ប្រើប្រាស់ឌ្ឍន៍ពង្រាវ និង ១១ គ្រួសារ ឈប់ប្រើផ្សេងៗ។ ជាមួយគ្នានេះដែរ មានគ្រួសារ មួយចំនួននៅតែប្រើប្រាស់ចង្កៀងចាស់របស់ខ្លួន តែការប្រើតិចតួចជាងមុន៖ ២២ គ្រួសារប្រាប់ថាពួកគាត់បានកាត់បន្ថយ ការប្រើប្រាស់អុស ៤ គ្រួសារបានកាត់បន្ថយការប្រើប្រាស់ឌ្ឍន៍ពង្រាវ និង១០គ្រួសារបានកាត់បន្ថយការប្រើប្រាស់ផ្សេងៗ ។

តារាងទី ១៤: ប្រភេទចង្រ្កានដែលប្រើប្រាស់ពីមុន និងក្រោយពេលសាងសង់ឡធីវិឌ្ឍន៍

ប្រភេទចង្រ្កាន	មុនពេលធ្វើឡ	ក្រោយពេលធ្វើឡ			
		ចាប់ផ្តើម	បានកាត់បន្ថយ	ដូចពីមុន	បានបញ្ឈប់
ចង្រ្កានដុតអុសកែច្នៃ	៩៧	០	២២	០	៧៥
ចង្រ្កានឧស្ម័នពង្រាវ	២៧	១	៤	០	២២
ចង្រ្កានប្រើធូង	២៦	១	១០	៤	១១

គ្រួសារភាគច្រើន (៦៣ គ្រួសារ) មានចង្រ្កានចំនួន ២ ហើយ ៣៩ គ្រួសារមានចង្រ្កាន ១ និង ៦គ្រួសារ មានចង្រ្កានលើសពី ២ ។ ជាមធ្យម គ្រួសារនីមួយៗប្រើប្រាស់ចង្រ្កានរយៈពេល ៣ ម៉ោង ក្នុងមួយថ្ងៃសំរាប់ចំអិនអាហារ ។

តារាងទី ១៥: ចំនួនចង្រ្កានឡធីវិឌ្ឍន៍ បន្ទាប់ពីសាងសង់ឡ (ចំនួនគ្រួសារ)

ខេត្ត	ចង្រ្កាន ១	ចង្រ្កាន ២	ចង្រ្កាន ២	សរុប
ខេត្តកណ្តាល	១៥	១៤	៥	៣៤
ខេត្តកំពង់ចាម	៨	៣៦	១	៤៥
ខេត្តស្វាយរៀង	១៦	១៣	០	២៩
សរុប	៣៩	៦៣	៦	១០៨

ក្នុងចំណោមអ្នកដែលយើងបានសម្ភាសន៍ទាំងអស់ លើកលែងតែម្នាក់ (អ្នកដែលមិនសូវសប្បាយចិត្តនឹងចង្រ្កានឡធីវិឌ្ឍន៍របស់គាត់ ដែលមានការកាត់សំគាល់ក្នុងតារាងទី ១៦) បានពេញចិត្តការដាំស្លដោយប្រើចង្រ្កានធីវិឌ្ឍន៍របស់ខ្លួន ។ សំរាប់អ្នកដែលមិនសូវពេញចិត្តចង្រ្កានឡធីវិឌ្ឍន៍ ហើយគាត់បានអធិប្បាយថា វាធ្វើអោយខ្ញុំភ្ញាក់នៅពេលដុតម្តងៗ ហើយគាត់ចង់បានកុងតាក់បិទបើកជំនួសវិញ ។

ហេតុផលសំខាន់បំផុត ហើយត្រូវបានលើកឡើងដោយម្ចាស់ឡព្រឹកញាប់ជាងគេ ទាក់ទងនឹងមូលហេតុដែលធ្វើអោយពួកគាត់ពេញចិត្តចង្រ្កានធីវិឌ្ឍន៍នោះ គឺថាវាចំអិនអាហារបានឆាប់រហ័សជាង បើធៀបនឹងចង្រ្កានរបស់ពួកគាត់ពីមុន (១១០ ក្នុងចំណោម ១០៨ គ្រួសារ)^{១១} ។ មូលហេតុផ្សេងៗទៀតដែលម្ចាស់ឡបានលើកឡើងរួមមាន: ចំអិនអាហារមានផ្សែងតិច (៧៣ គ្រួសារ) មានតំលៃថោកជាងវិធីសាស្ត្រកន្លងមក (៥៦ គ្រួសារ) និងងាយស្រួលដាំស្ល (៥០ គ្រួសារ) ។

^{១១} អ្នកដែលត្រូវបានគេសម្ភាសន៍មិនអាចគណនាបានពីពេលវេលាចំណេញដែលទទួលបានពីការប្រើប្រាស់ចង្រ្កានឧស្ម័ន ប្រៀបធៀបនឹងចង្រ្កានដែលធ្លាប់ប្រើពីមុន

តារាងទី ១៦: ការពេញចិត្តចំពោះការចំណុះអាហារដោយចម្រៀមឡើយវិធីស្មើ

ខេត្ត	ពេញចិត្តខ្លាំង	មិនសូវពេញចិត្ត	សរុប
ខេត្តកណ្តាល	៣៣	១	៣៤
ខេត្តកំពង់ចាម	៤៥	០	៤៥
ខេត្តស្វាយរៀង	២៩	០	២៩
សរុប	១០៧	១	១០៨

៦.២ សំរាប់ដុតបំភ្លឺ

មុនពេលសាងសង់ឡមាន ៨៣ គ្រួសារបានប្រើប្រាស់អាគុយ ៤០គ្រួសារ ប្រើប្រាស់ប្រេងកាត និង ១៩ គ្រួសារ ប្រើប្រាស់ភ្លើងអគ្គិសនីសំរាប់បំភ្លឺនៅពេលយប់ (គ្រួសារភាគច្រើនបានប្រើប្រាស់ប្រភពថាមពលលើសពី១ មើលក្នុងតារាងទី ១៧) ។ បន្ទាប់ពីសាងសង់ឡដីវិធីស្មើ មានម្ចាស់ឡចំនួន ១០២ គ្រួសារ បានប្រើប្រាស់ចង្កៀងដីវិធីស្មើ (តារាងទី ១៨) ។ ក្នុងចំណោមគ្រួសារទាំងនោះមាន ១១ គ្រួសារ បានឈប់ប្រើអាគុយ ៣៥ គ្រួសារឈប់ប្រើប្រេងកាត និង ១ គ្រួសារ ឈប់ប្រើភ្លើងអគ្គិសនី (បណ្តាញផ្គត់ផ្គង់អគ្គិសនី) ។ គ្រួសារមួយចំនួន បានកាត់បន្ថយការប្រើប្រាស់ប្រភពបំភ្លឺពីមុនផងដែរ ដែលក្នុងនោះមាន ៤០ គ្រួសារបានកាត់បន្ថយការប្រើប្រាស់អាគុយ ៤គ្រួសារប្រើប្រាស់ប្រេងកាតតិចជាងមុន និង១០ គ្រួសារ កាត់បន្ថយការប្រើប្រាស់អគ្គិសនី ។

តារាងទី ១៧: ប្រភពថាមពលសំរាប់ដុតបំភ្លឺមុន និងក្រោយពេលសាងសង់ឡដីវិធីស្មើ

ប្រភេទថាមពល	មុនពេលធ្វើឡ	ក្រោយពេលធ្វើឡ			
		ចាប់ផ្តើម	កាត់បន្ថយ	ដូចតែគ្នា	លែងប្រើ
អាគុយ	៨៣	៤	៤០	២៨	១១
ប្រេងកាត	៤០	០	៤	១	៣៥
អគ្គិសនី	១៩	០	១០	៨	១

ចំពោះម្ចាស់ឡ ៦ គ្រួសារ ដែលមិនមានចង្កៀងដីវិធីស្មើ គឺពួកគាត់មានមូលហេតុផ្សេងៗគ្នា។ សំរាប់ករណីមួយនៅ ខេត្តកណ្តាល ម្ចាស់ឡបានកែច្នៃប្រើប្រាស់ដីវិធីស្មើបំលែងទៅជាភ្លើងអគ្គិសនី (ជាម៉ាស៊ីនភ្លើង) ដើម្បីបំភ្លឺវិញ។ នៅក្នុង ករណីខេត្តកណ្តាលនេះដែរ មានម្ចាស់ឡម្នាក់ទៀតបានពន្យល់ថា គាត់មានផែនការបំពាក់ចង្កៀងមួយ ផងដែរ ប៉ុន្តែមិន ទាន់បានធ្វើព្រោះគាត់ជាជាងសាងសង់ឡម្នាក់ ហើយជាប់រវល់តែសាងសង់ឡអោយអតិថិជនរបស់គាត់។ ម្ចាស់ឡភាគច្រើន មានចង្កៀងយ៉ាងហោចណាស់ចំនួន ២ (តិចបំផុត ០ និងច្រើនបំផុត ១០^{១២}) ។ បើគិតតាមខេត្ត ម្ចាស់ឡ នៅខេត្តកណ្តាល និងខេត្តកំពង់ចាមមានចង្កៀងលើសពី ២ ហើយនៅខេត្តស្វាយរៀងមានចង្កៀង ២ ឬ ១ ។

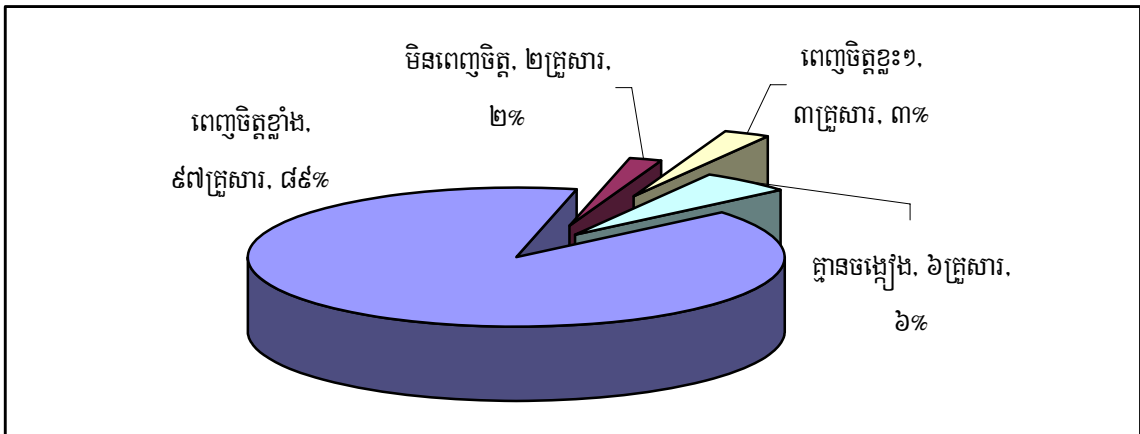
^{១២} បច្ចុប្បន្ននេះម្ចាស់ឡម្នាក់នៅខេត្តកណ្តាលបានប្រើប្រាស់ចង្កៀងដីវិធីស្មើចំនួន១០ ដែលប្រើជាចំបងសំរាប់ប្រភពបំភ្លឺសកម្មភាព ចិញ្ចឹមជ្រូករបស់គាត់

តារាងទី ១៨: ចំនួនចង្កៀងដីវឌ្ឍន៍

ខេត្ត	គ្មាន	ចង្កៀង ១	ចង្កៀង ២	ចង្កៀង ២	សរុប
ខេត្តកណ្តាល	៤	១០	៥	១៥	៣៤
ខេត្តកំពង់ចាម	០	៦	១៥	២០	៤៥
ខេត្តស្វាយរៀង	៣	១០	១៤	២	២៩
សរុប	៧	២៦	៣៤	៣៧	១០៨

អ្នកប្រើប្រាស់ភាគច្រើន មានការពេញចិត្តចំពោះ ចង្កៀងប្រើដីវឌ្ឍន៍ (៩៧ ក្នុងចំណោម ១០២ គ្រួសារដែលបានបំពាក់ចង្កៀង ក្រាហ្វិកទី ៩) និងមាន ២ គ្រួសារមិនសប្បាយចិត្ត។ ចំពោះអ្នកដែលសប្បាយចិត្ត ពួកគាត់បានពន្យល់ថា ចង្កៀងដីវឌ្ឍន៍មានលក្ខណៈល្អដូចជា: វាមានពន្លឺភ្លឺ (៧៥ គ្រួសារ) មានតម្លៃថោកជាងឧបករណ៍បំភ្លឺពីមុន និងងាយស្រួលប្រើ (៤២ គ្រួសារ) ។ ចំពោះអ្នកដែលមិនសប្បាយចិត្ត គឺពួកគាត់ត្រូវបានចាត់ទុកថា ចង្កៀងមិនសូវភ្លឺ ហើយអង្វែងបានបែក ជាញឹកញាប់ ។

ក្រាហ្វិកទី ៩: ការពេញចិត្តចំពោះគុណភាពនៃការដុតបំភ្លឺ របស់ចង្កៀងដីវឌ្ឍន៍ (ម្ចាស់ឡ១០៨ គ្រួសារ)



៧ ការពេញចិត្ត ជានិច្ចចំពោះពីកម្មវិធីឡឌីជីថល

ផ្នែកចំនួនពីរដែលត្រូវបានធ្វើតេស្ត ដើម្បីស្វែងយល់ពីការពេញចិត្តរបស់ម្ចាស់ឡចំពោះកម្មវិធី គឺប្រាក់ឧបត្ថម្ភ (Subsidy) និងការធានាគុណភាព (quality guarantee) ។ លទ្ធផលបានបង្ហាញថា ម្ចាស់ឡចំនួន ១០៤ គ្រួសារ បានពេញចិត្តចំពោះផ្នែកទាំងពីរខាងលើ ។

៧.១ ការផ្តល់ប្រាក់ឧបត្ថម្ភពីកម្មវិធី

ទាក់ទងនឹងការផ្តល់ប្រាក់ឧបត្ថម្ភរបស់កម្មវិធី (Subsidy) យើងឃើញថា អ្នកដែលយើងសម្ភាសន៍ទាំងអស់ បានទទួលប្រាក់ ១០០ ដុល្លារ ក្នុងចំណោមអ្នកដែលយើងសម្ភាសន៍ គឺមានតែ ១ គ្រួសារប៉ុណ្ណោះដែលមានបញ្ហាចំពោះការទៅ

បើកប្រាក់ឧបត្ថម្ភនេះ ដោយគាត់បានធ្វើការត្អូញត្អែរថា និតិវិធីបើកថវិកានេះមានភាពយឺតយ៉ាវ^{១៣} ។ ជាមធ្យម ម្ចាស់ឡត្រូវ រង់ចាំរយៈពេល ២០ ថ្ងៃបន្ទាប់ពីសាងសង់ឡរួច ទើបអាចបើកប្រាក់ឧបត្ថម្ភរបស់ពួកគាត់ពីកម្មវិធីបាន ។

ម្ចាស់ឡដែលយើងបានសម្ភាសន៍ភាគច្រើនពេញចិត្តចំពោះការផ្តល់ប្រាក់ឧបត្ថម្ភនេះ (១០៤ ក្នុងចំណោម ១០៨ គ្រួសារ) ។ មានម្ចាស់ឡ ៤ គ្រួសារ ដែលលើកឡើងថា ពួកគាត់ពេញចិត្តខ្លះៗ ហើយបានពន្យល់ថាប្រាក់ឧបត្ថម្ភ ១០០ ដុល្លា មានប្រយោជន៍ណាស់ ប៉ុន្តែពួកគាត់លើកឡើងថា ប្រាក់ឧបត្ថម្ភនេះមិនគ្រប់គ្រាន់ទេ ព្រោះគាត់ចំណាយថវិកាបន្ថែមអស់ ច្រើនណាស់សំរាប់ទិញសំភារៈ ។ ម្ចាស់ឡ ១នាក់ ក៏បានត្អូញត្អែរថា គាត់មិនពេញចិត្តចំពោះការផ្តល់ប្រាក់ឧបត្ថម្ភបែរដូចៗគ្នា គ្រប់ទំហំឡនោះទេ ។

នៅពេលដែលសួរថា តើមានសំណូមពរអ្វីខ្លះ ដែលចង់ស្នើអោយកម្មវិធីកែលំអការផ្តល់ប្រាក់ឧបត្ថម្ភនេះ ពួកគាត់ បានលើកឡើងដូចខាងក្រោមនេះ៖

- ផ្តល់ប្រាក់ឧបត្ថម្ភអោយបានច្រើនជាង ចំពោះឡទំហំធំ ។
- ប្រាក់ឧបត្ថម្ភ គួរមានតម្លៃអោយបាន ៥០ ភាគរយ នៃការចំណាយសាងសង់ឡទាំងមូល ។
- ជំនួសប្រាក់ឧបត្ថម្ភ ដោយផ្តល់ជាសំភារៈ ។
- ធ្វើយ៉ាងណាអោយកន្លែងបើកប្រាក់ឧបត្ថម្ភកាន់តែជិត និងងាយស្រួល^{១៤}

ទាក់ទងនឹងចំនួនថវិកា សំរាប់ឧបត្ថម្ភ គឺមានម្ចាស់ឡចំនួន៧ នាក់ក្នុងចំណោម ១០ នាក់ដែលយើងបានសម្ភាសន៍ គិតថាវាគ្រប់គ្រាន់ ។ ទោះបីជាយ៉ាងណាក៏ដោយ គឺមាន ២៨ ក្នុងចំណោម ១០៨ គ្រួសារ គិតថាប្រាក់ឧបត្ថម្ភនេះមិនគ្រប់ គ្រាន់ទេ ។

៧.២ ការវិនិយោគកុណភាព

ចំពោះការវិនិយោគកុណភាព មានម្ចាស់ឡចំនួន ១០៤ ក្នុងចំណោម ១០៨ គ្រួសារដែលយើងបានសម្ភាសន៍ គឺពេញចិត្ត ចំពោះគោលនយោបាយនេះ (តារាងទី ១៩) ។ មាន ៤ គ្រួសារ មានការមិនពេញចិត្តដោយលើកឡើងថា រយៈពេលវិនិយោគ កុណភាពខ្លីពេក ។

^{១៣} ប្រព័ន្ធនៃការផ្តល់ប្រាក់ឧបត្ថម្ភត្រូវបានផ្លាស់ប្តូរ ។ ម្ចាស់ឡនឹងទទួលបានប្រាក់ឧបត្ថម្ភតាមរយៈធនាគារអេស៊ីលីដា ដោយគ្រាន់តែបង្ហាញ នូវទំរង់បែបបទសាងសង់ឡបញ្ចប់របស់ពួកគេ

^{១៤} ដូចបានបង្ហាញនៅក្នុងលេខយោងលើ ការផ្តល់ប្រាក់ឧបត្ថម្ភចាប់ពីពេលនេះតទៅអាចទៅបើកនៅធនាគារអេស៊ីលីដា

តារាងទី ១៩: ការពេញចិត្តចំពោះ ការធានាគុណភាព

ការឆ្លើយតប	កណ្តាល	កំពង់ចាម	ស្វាយរៀង	សរុប
ពេញចិត្ត	៣១	៤៤	២៩	១០៤
មិនសូវពេញចិត្ត	២	០	០	២
មិនពេញចិត្ត	១	១	០	២
សរុប	៣៤	៤៥	២៩	១០៨

ការលើកឡើងមួយចំនួនរបស់ម្ចាស់ឡូ អំពីអ្វីដែលពួកគាត់ពេញចិត្តចំពោះគោលនយោបាយធានាគុណភាពនេះ មានដូចខាងក្រោម:

- ការជួសជុលឡើងវិញដោយមិនបាច់បង់ប្រាក់
- ឡូត្រូវបានធានាគុណភាពចំនួន ២ ឆ្នាំ
- ធ្វើអោយឡូផលិតឧស្ម័នគ្រប់គ្រាន់និងប្រើបានរយៈពេលយូរ
- មានការធានាសំរាប់រយៈពេល ពី ២០-២៥ ឆ្នាំ^{១៥}
- មិនអោយមានការលំបាកស្មុគស្មាញក្នុងការរកជាងជួសជុលនៅពេលឡូខូច

សំណូមពរមួយចំនួនដែលម្ចាស់ឡូបានលើកឡើង ដើម្បីកែលម្អគោលនយោបាយធានាគុណភាពរបស់កម្មវិធី មានដូចខាងក្រោម:

- ធានាគុណភាពឡូអោយបានយូរ អាចថា រហូតដល់ ១០-២០ ឆ្នាំ
- ជាងគួរទៅមើលឡូនៅពេលមានបញ្ហា និងទៅមើលជាប្រចាំ
- ត្រូវការអោយមានកន្លែងដែលងាយស្រួលទិញសំភារៈផ្សេងៗ
- ធ្វើយ៉ាងណាអោយអំឡុងមានពន្លឺកាន់តែប្រសើរ
- ជាងគួរពន្យល់ម្ចាស់ឡូអោយបានកាន់តែច្បាស់ពីឡូជីវឧស្ម័ន
- សំភារៈមួយចំនួនត្រូវមានគុណភាពកាន់តែប្រសើរ ដូចជាវ៉ាន

នៅពេលដែលសួរថា តើពួកគាត់សប្បាយចិត្តចំពោះការវិនិយោគសាងសង់ឡូដែរឬទេ នោះម្ចាស់ឡូទាំងអស់ បានប្រាប់ថា ពួកគាត់ពេញចិត្តចំពោះការវិនិយោគនេះ ។ ពួកគាត់បានពន្យល់ថា ឡូជីវឧស្ម័នមានសារៈសំខាន់ណាស់ និងផ្តល់ ផលចំណេញច្រើនដូចជា បំបាត់ក្លិនស្អុយរបស់លាមកសត្វ កាត់បន្ថយផ្សែងក្នុងផ្ទះបាយ ធ្វើអោយផ្ទះស្អាតជាតិមុន និងផ្តល់កាក សំណល់ឡូដែលជាដីមានគុណភាពយ៉ាងល្អទៀតផង ។ តាមសំដីរបស់ម្ចាស់ឡូម្នាក់បាននិយាយថា **ការវិនិយោគនេះ**

^{១៥} នេះគឺជាសំដីរបស់អ្នកដែលបានសម្ភាសន៍ ដែលគាត់ចង់មានន័យថាជាអាបុកាលរបស់ឡូ

ចំណាយតែមួយលើក ប៉ុន្តែផលចំណេញអាចទទួលបានមានរយៈពេលយូរអង្វែង” អ្នកដែលយើងបានសម្ភាសន៍ទាំងអស់ បាននិយាយថា ពួកគាត់ចង់សំណូមពរដល់អ្នកផ្សេងៗអោយធ្វើឲ្យជីវ័យខ្លួនដែរ ។

៨ ប្រសិទ្ធិភាពរបស់ឧបត្ថម្ភស្តីពីការប្រើប្រាស់ (កំរិតតាមផ្ទះ)

៨.១ ផលចំណេញផ្ទៃក្នុងសេដ្ឋកិច្ច

៨.១.១ ការសន្សំប្រាក់^{១៦}

បន្ទាប់ពីសាងសង់ឡធុរ័យខ្លួន មានម្ចាស់ឡចំនួន ៧៥ គ្រួសារ បានបញ្ឈប់ការប្រើប្រាស់ចង្ក្រានដុតអុស ២២ គ្រួសារ ឈប់ប្រើប្រាស់ចង្ក្រានខ្លួនពង្រាវ និង១១ គ្រួសារឈប់ប្រើប្រាស់ចង្ក្រានដុតធូង^{១៧} ហើយមានម្ចាស់ឡចំនួន ២២ គ្រួសារ បានអោយដឹងថា ពួកគាត់បានកាត់បន្ថយការប្រើប្រាស់អុស ៤ គ្រួសារកាត់បន្ថយការប្រើប្រាស់ខ្លួនពង្រាវ និង ១០ គ្រួសារ កាត់បន្ថយការប្រើប្រាស់ធូង ។ ជាមួយការផ្លាស់ប្តូរនេះ គ្រួសារដែលធ្លាប់ប្រើចង្ក្រានដុតអុសបានសន្សំថវិកាជាមធ្យម ៧.៥ ដុល្លាក្នុងមួយខែ ហើយគ្រួសារដែលប្រើខ្លួនពង្រាវ សន្សំបាន ៦ ដុល្លា និងអ្នកដែលប្រើធូង សន្សំបាន ៤.៥ ដុល្លា ក្នុងមួយខែ (តារាង ទី ២០) ។

តារាងទី ២០: ការសន្សំថវិកា ពីថាមពលចំអិនអាហារ

ការសន្សំ	អុស	ធូង	ខ្លួនពង្រាវ
តំលៃសរុបរួម			
ក្នុងមួយថ្ងៃ គិតជារៀល	៩៧៥២៨	១៥៦១៤	២៤៩៣០
ក្នុងមួយខែ គិតជារៀល	២៩២៥៨៤៣	៤៦៨៤០៥	៧៤៧៩០០
ក្នុងមួយខែ គិតជាដុល្លា	៧៣១,៤៦	១១៧	១៨៦,៩៨
តំលៃជាមធ្យមភាគ			
មធ្យមក្នុងមួយថ្ងៃ គិតជារៀល	១០០៥	៦០១	៨៤៨
មធ្យមក្នុងមួយខែ គិតជារៀល	៣០១៦៣	១៨០១៥ ៥៨	២៥៤២៥
មធ្យមក្នុងមួយខែ គិតជាដុល្លា	៧,៥៤	៤,៥០	៦,៣៦

សំគាល់: ១. មធ្យម គឺគិតក្នុងចំណោមអ្នកប្រើប្រាស់ប្រភេទថាមពលនីមួយៗ
 ២. អត្រាប្តូរប្រាក់ ក្នុងអំឡុងពេលសិក្សា គឺ ១ ដុល្លា ស្មើ ៤០០០ រៀល

^{១៦} លើសពីនេះទៀត ការសន្សំថវិកាពីការបន្ថយ ឬផ្លាស់ប្តូរប្រភេទថាមពលសំរាប់ដាំស្ល និងបំភ្លឺ បានធ្វើអោយម្ចាស់ឡភាគច្រើនអាចសន្សំ ថវិកាពីការកាត់បន្ថយការប្រើប្រាស់ជីគីមី ។ ទោះជាយ៉ាងនេះក្តី ក៏ម្ចាស់ឡទាំងនេះមិនអាចគណនាបានពីថវិកាដែលគេសន្សំបាន ។

^{១៧} គេមិនអាចប្តូរប្រាក់ចង្ក្រានសរុបដែលប្រើដោយគ្រួសារទាំង ១០៨ នោះទេពីព្រោះថា គ្រួសារនីមួយៗប្រើប្រាស់ចង្ក្រានលើសពីមួយ

ចំពោះថាមពលសំរាប់ដុតបំភ្លឺវិញ បន្ទាប់ពីសាងសង់ឡូជីវឌ័ន មានម្ចាស់ឡូជីវឌ័ន ១១ គ្រួសារ បានបញ្ឈប់ការប្រើប្រាស់អាគុយ ៣៥ គ្រួសារឈប់ប្រើប្រែងកាត និង ១ គ្រួសារ ឈប់ប្រើភ្លើងអគ្គិសនី (ខ្សែបណ្តាញ) ។ គ្រួសារមួយចំនួនបានកាត់បន្ថយការប្រើប្រាស់ប្រភពថាមពលសំរាប់ដុតបំភ្លឺ ក្នុងនោះមាន ៤០ គ្រួសារ កាត់បន្ថយការប្រើប្រាស់អាគុយ ៤ គ្រួសារ ប្រើប្រែងកាតតិចជាងមុន និង១០ គ្រួសារ កាត់បន្ថយការប្រើប្រាស់ភ្លើងអគ្គិសនី។ ការផ្លាស់ប្តូរនេះ ធ្វើអោយម្ចាស់ឡូ ដែលជាអ្នកប្រើប្រាស់អាគុយអាចសន្សំប្រាក់បានជាមធ្យម ០,៨០ ដុល្លា ក្នុងមួយខែ អ្នកប្រើប្រាស់ប្រែងកាតសន្សំថវិកាបាន ២.៣ ដុល្លា ក្នុងមួយខែ និង ៤.៩ ដុល្លាចំពោះអ្នកប្រើប្រាស់ភ្លើងអគ្គិសនី (តារាង ទី ២១) ។

តារាងទី ២១: ការសន្សំថវិកា ពីថាមពលសំរាប់ដុតបំភ្លឺ

ការសន្សំ	អាគុយ	ប្រែងកាត	ភ្លើងអគ្គិសនី
ការបូកសរុប			
ក្នុងមួយថ្ងៃ គិតជារៀល	៨៧១០	១២២៨១	១២៤២៣
ក្នុងមួយខែ គិតជារៀល	២៦១៣០០	៣៦៨៤៣០	៣៧២៦៩០
ក្នុងមួយខែ គិតជាដុល្លា	៦៥,៣៣	៩២,១១	៩៣,១៧
មធ្យម			
មធ្យមក្នុងមួយថ្ងៃ គិតជារៀល	១០៦	៣០៧	៦៥៤
មធ្យមក្នុងមួយខែ គិតជារៀល	៣១៨៦,៥៩	៩២១០,៧៥	១៩៦១៥,២៦
មធ្យមក្នុងមួយខែ គិតជាដុល្លា	០,៨០	២,៣០	៤,៩០

សំគាល់: មធ្យម គឺគិតក្នុងចំណោមអ្នកប្រើប្រាស់ទៅតាមប្រភេទថាមពលនីមួយៗ

ដើម្បីគណនាថវិកាដែលបានសន្សំសរុប យើងបានបូកចំនួនថវិកាដែលគ្រួសារបាន សន្សំពីការកាត់បន្ថយ និង/ឬ ផ្លាស់ប្តូរប្រភពថាមពលផ្សេងៗសំរាប់ចំអិនអាហារ និងដុតបំភ្លឺ ។ ជាមធ្យម គ្រួសារមួយសន្សំបានជាង ១១ ដុល្លា ក្នុងមួយខែ តាមរយៈការកាត់ បន្ថយ និង/ ឬ បញ្ឈប់ការប្រើប្រាស់អុស ឡូង និងប្រែងកាត (មានសង្ខេបនៅតារាងទី ២២) ។

តារាងទី ២២: ការសន្សំថវិកា ពីថាមពលទាំងចំអិនអាហារ និង ដុតបំភ្លឺ

ការបូកសរុប	ការសន្សំ
ក្នុងមួយថ្ងៃ គិតជារៀល	159,483
ក្នុងមួយខែ គិតជារៀល	4,784,482
ក្នុងមួយខែ គិតជាដុល្លា	\$1,196.12
មធ្យម	
មធ្យមក្នុងមួយថ្ងៃ គិតជារៀល	1,477
មធ្យមក្នុងមួយខែ គិតជារៀល	44,301
មធ្យមក្នុងមួយខែ គិតជាដុល្លា	\$11.08

សំគាល់: មធ្យម គឺគិតក្នុងចំណោមអ្នកដែលយើងសម្ភាសន៍ ១០៨ គ្រួសារ

៨.១.២ ប្រសិទ្ធភាពរបស់ឡធីវិឌ្ឍន៍ចំពោះ ពេលវេលា និងទំហំការងារ

ដើម្បីដំណើរការបានស្រួល និងថែទាំឡធីវិឌ្ឍន៍បានល្អ ម្ចាស់ឡជាច្រើនបានលើកឡើងថា ពួកគាត់ចំណាយពេលវេលាចំពោះការងារប្រចាំថ្ងៃអស់ច្រើនជាងមុន។ តាមលទ្ធផលយើងឃើញថា អ្នកដែលយើងសម្ភាសន៍ភាគច្រើនចំណាយពេលវេលាច្រើនចំពោះការសន្សំលាមកសត្វ និងប្រើទឹកអស់ច្រើនជាងមុន (តារាងទី ២៣) ។ ទោះបីយ៉ាងនេះក្តី ម្ចាស់ឡភាគច្រើនបានលើកឡើងថា ចំពោះពេលវេលាក្នុងការថែរក្សាសត្វពាហនៈ និងជ្រូករបស់ គាត់មិនមានការប្រែប្រួលទេ ។

ឈរលើចំណុចវិជ្ជមាន ម្ចាស់ឡជាច្រើនបានលើកឡើងផងដែរថា ឡធីវិឌ្ឍន៍ធ្វើអោយពួកគាត់សន្សំបានលឿនពេលវេលាសំរាប់ធ្វើការងារផ្សេងៗ ។ តួយ៉ាង បានកាត់បន្ថយពេលវេលាសំអាតសំភារៈនៅផ្ទះបាយ (៩៤ ក្នុងចំណោម ១០៨ គ្រួសារដែលយើងបានសម្ភាសន៍) និង ចំណេញពេលវេលាក្នុងការដើរកម្រុស (៨៥គ្រួសារ) ។ ស្ថានភាពបែបនេះ ធ្វើអោយពួកគាត់មានពេលវេលាច្រើនសំរាប់ចូលរួមការងារសង្គមនៅផ្ទះ និងអ្នកជិតខាង^{១៨} ។

តារាងទី ២៣: ការផ្លាស់ប្តូរពេលវេលាដែលចំណាយ សំរាប់ការងារផ្សេងៗ បន្ទាប់ពីសាងសង់ឡ

សកម្មភាព	កើនឡើង	ថយចុះ	គ្មានការផ្លាស់ប្តូរ	មិនដឹង	អត់កំណត់បាន	សរុប
ការថែរក្សាសត្វពាហនៈ	២៧	៤	៥៤	១	២២	១០៨
ការថែរក្សាជ្រូក	២៣	៦	៤៧	០	២២	១០៨
ការដងទឹក	៦០	២	៤៦	០	០	១០៨
ការប្រមូលលាមកសត្វ	៦៧	៥	៣៦	០	០	១០៨
ការសំអាតផ្ទះបាយ	៦	៩៤	៨	០	០	១០៨
ការរកថាមពលសំរាប់ដុតបំភ្លឺ	០	៨៥	២៣	០	០	១០៨
ការដើរកម្រុសដុត	៣	៨៩	៤	០	១២	១០៨

៨.១.៣ ប្រសិទ្ធភាពរបស់ឡធីវិឌ្ឍន៍លើការងារចិញ្ចឹមសត្វ

ជាទូទៅ ការសាងសង់ឡធីវិឌ្ឍន៍ មានឥទ្ធិពលតិចតួចទៅលើការផ្តល់ចំណីសត្វចិញ្ចឹម ។ ម្ចាស់ឡភាគច្រើន ដែលជាអ្នកចិញ្ចឹមសត្វ មិនបានផ្លាស់ប្តូរបរិមាណចំណីសត្វទេ (តារាងទី ២៤) ។ នេះប្រហែលជាមកពីម្ចាស់ឡ បានជ្រើសរើសទំហំឡពិតប្រាកដដោយផ្អែកលើចំនួនសត្វដែលពួកគាត់មាន និងបរិមាណលាមកសត្វដែលអាចប្រមូលបាន ដែលពាក់ព័ន្ធនឹងដាក់ចំណីសត្វប្រចាំថ្ងៃរបស់គាត់ ។ ដូច្នេះការសាងសង់ឡធីវិឌ្ឍន៍ មិនតម្រូវអោយពួកគាត់បង្កើនចំណីសត្វនោះទេ ។

^{១៨} ម្ចាស់ឡដឹងថា ពួកគាត់មានពេលវេលាច្រើនជាងមុន ប៉ុន្តែមិនអាចគណនាបាន

តារាងទី ២៤: ការផ្លាស់ប្តូរចំនួនសត្វចិញ្ចឹម បន្ទាប់ពីសាងសង់ឡធីវឌ្ឍន៍

ខេត្ត	ការផ្លាស់ប្តូរ	គោ	ក្របី	ជ្រូក	មាន់
ខេត្តកណ្តាល	កើនឡើង	៤	០	៤	២
	មិនផ្លាស់ប្តូរ	១៨	០	២១	១៧
	មិនដឹង	១	០	០	០
ខេត្តកំពង់ចាម	កើនឡើង	៥	០	៣	០
	មិនផ្លាស់ប្តូរ	៣១	៥	២៤	២៥
	មិនដឹង	០	០	០	០
ខេត្តស្វាយរៀង	កើនឡើង	២	២	៥	១
	មិនផ្លាស់ប្តូរ	១៨	១៤	១៥	១៧
	មិនដឹង	០	០	០	០
សរុប	កើនឡើង	១១	២	១២	៣
	មិនផ្លាស់ប្តូរ	៦៧	១៩	៦០	៥៩
	មិនដឹង	១	០	០	០
	សរុប	៧៩	២១	៧២	៦២

តាំងពីពេលសាងសង់ឡធីវឌ្ឍន៍ ទំហំការងារក្នុងការប្រមូលដំណាំចំណីសត្វ ហាក់ដូចជាមិនមានការផ្លាស់ប្តូរទេ ។ ម្ចាស់ឡភាគច្រើន បានប្រាប់អោយដឹងថា រវាងមុននិងក្រោយពេលសាងសង់ឡ គឺពួកគាត់ចំណាយពេលដូចគ្នាចំពោះការស្វែងរកចំណីសត្វ (៧៨ ក្នុងចំណោម ១០៨ នាក់) ។ ទោះបីជាយ៉ាងនេះក្តី មានម្ចាស់ឡ ចំនួន ២២ គ្រួសារ បាននិយាយថា ពួកគាត់បានចំណាយពេលច្រើនជាងមុន ដែលភាគច្រើននៅខេត្តកំពង់ចាម (១៤ នាក់) ។

ជាទូទៅម្ចាស់ឡ ដែលយើងសម្ភាសន៍ភាគច្រើន មិនបានដាំដំណាំចំណីសត្វសំរាប់សត្វរបស់ខ្លួននោះទេ ។ មុនពេលសាងសង់ឡ មាន១៨ គ្រួសារ បានដាំដំណាំចំណីសត្វ ។ បន្ទាប់ពីសាងសង់ឡធីវឌ្ឍន៍ មាន១៤ គ្រួសារក្នុងចំណោម ១៨ គ្រួសារនោះ នៅតែបន្តដាំដំណាំចំណីសត្វ^{១៥} ហើយមានម្ចាស់ឡចំនួន ១០ គ្រួសារ បានចាប់ផ្តើមដាំដំណាំចំណីសត្វ ។

ទាក់ទងនឹងរោងចិញ្ចឹមសត្វ ការសិក្សារកឃើញថា តាំងពីពេលសាងសង់ឡធីវឌ្ឍន៍មក មិនមានការផ្លាស់ប្តូរច្រើនទេ ។ ក្នុងចំណោមម្ចាស់ឡទាំង ១០៨ គ្រួសារដែលបានធ្វើសម្ភាសន៍ មាន ៥៦ គ្រួសារ បានកែលំអររោងចិញ្ចឹមសត្វរបស់ខ្លួន ដូចជាធ្វើអោយផ្ទៃបាតនៃរោងមានភាពស្មើរលោង ឬបានធ្វើតំបូលបន្ថែម ។

^{១៥} ម្ចាស់ឡចំនួន ៤ គ្រួសារ ដែលបានបញ្ឈប់ការដាំដំណាំចំណីសត្វមិនបានបង្ហាញពីមូលហេតុនៃការឈប់ដាំនោះទេ

៨.១.៤ ប្រសិទ្ធភាពនៃការប្រើប្រាស់កាកសំណល់ឡ ក្នុងផលិតកម្មដំណាំ និងជីគីមី

ក្នុងចំណោមអ្នកដែលយើងបានសម្ភាសន៍ ១០ គ្រួសារ គឺមាន ៨ គ្រួសារជាអ្នកដាំដុះដំណាំ ហើយពួកគាត់បានប្រាប់អោយដឹងថា ទិន្នផលដំណាំបានកើនឡើង បន្ទាប់ពីប្រើប្រាស់កាកសំណល់ឡ (តារាងទី ២៥) ។ តាមរយៈគ្រួសារដែលមានបទពិសោធន៍ក្នុងការបង្កើនទិន្នផលដំណាំ គឺពួកគាត់បានទទួលស្គាល់ថា ការប្រើប្រាស់ជីកាកសំណល់ឡកាន់តែច្រើនធ្វើអោយដំណាំមានទំរង់ល្អ និងធ្វើអោយមានការថយចុះសត្វល្អិតស៊ីដំណាំ និងជំងឺផ្សេងៗ ។

តារាងទី ២៥: យោបល់អំពីការប្រែប្រួលទិន្នផលដំណាំ ដោយការសារប្រើប្រាស់កាកសំណល់ឡ

ខេត្ត	កើនឡើង	មិនប្រែប្រួល	មិនដឹង	សរុប*
កណ្តាល	១៩	៣	១	២៣
កំពង់ចាម	២៤	៣	៥	៣២
ស្វាយរៀង	២០	២	១	២៣
សរុប	៦៣	៨	៧	៧៨

សំគាល់: * សរុបតែគ្រួសារដែលដាំដុះដំណាំ តែប៉ុណ្ណោះ

មានម្ចាស់ឡចំនួន ៤ ក្នុងចំណោម ៩ គ្រួសារ ដែលយើងបានសម្ភាសន៍ (អ្នកប្រើប្រាស់កាកសំណល់ឡ) បានលើកឡើងថា ពួកគាត់បានកាត់បន្ថយកំរិតនៃការប្រើប្រាស់ជីគីមី ដោយសារការប្រើប្រាស់ជីកាកសំណល់ឡ ហើយទន្ទឹមគ្នានេះដែរ មានម្ចាស់ឡចំនួន ២ ក្នុងចំណោម ៧ គ្រួសារ បានបញ្ឈប់ការប្រើប្រាស់ជីគីមីទាំងស្រុង ។ មានម្ចាស់ឡចំនួន ៧៨ គ្រួសារ បានប្រាប់អោយដឹងថា ជីកាកសំណល់ឡ មានគុណសម្បត្តិច្រើនជាងជីគីមី ។ មាន ៦៨% បានប្រាប់ អោយដឹងថា វាធ្វើអោយដំណាំលូតលាស់ស្មើគ្នា ទិន្នផលខ្ពស់ និង ៣២% បាននិយាយថា ការប្រើប្រាស់កាកសំណល់ឡ ធ្វើអោយដីធ្ងន់ និងងាយស្រួលរៀបចំជាង បើប្រៀបធៀបនឹងពេលមុន ។

៨.២ ឥទ្ធិពលនៃលើសុខភាព

៨.២.១ ប្រសិទ្ធភាពរបស់ឡជីវឌ្ឍន៍ ទៅលើ សុខភាព និងអនាម័យតាមផ្ទះ

តាមរយៈលទ្ធផលនៃការសិក្សា ឡជីវឌ្ឍន៍មានឥទ្ធិពលជាវិជ្ជមានទៅដល់អនាម័យតាមផ្ទះ ។ ម្ចាស់ឡភាគច្រើនដែលយើងបានសម្ភាសន៍ (១០៥ ក្នុងចំណោម ១០៨ គ្រួសារ តារាងទី ២៦) បានអោយដឹងថា មានការកាត់បន្ថយផ្សែងនៅក្នុងផ្ទះបាយ ។ មានករណីចំនួនពីរ ដែលកំរិតផ្សែងមិនធ្លាក់បូរទេ ព្រោះមុនពេលធ្វើឡពួកគាត់ក៏មិនបានប្រើប្រាស់អុស ។ ម្ចាស់ឡដែលយើងសម្ភាសន៍ (ជាពិសេសស្រ្តី) បានលើកឡើងផងដែរថា ការកាត់បន្ថយផ្សែងនៅក្នុងផ្ទះបាយដែលធ្វើអោយបរិស្ថានក្នុងផ្ទះកាន់តែមានអនាម័យ និងស្អាតជាងពេលមុន ។ វាច្បាស់ណាស់ហើយដែលថា ការសាងសង់ឡជីវឌ្ឍន៍មានឥទ្ធិពលវិជ្ជមាន លើសុខភាពសមាជិកគ្រួសារ ជាពិសេសស្រ្តី អ្នកដែលទទួលខុសត្រូវក្នុងការគ្រប់គ្រងផ្ទះបាយ ។

តារាងទី ២៦: ការថយចុះផ្សេងៗនៅផ្ទះបាយបន្ទាប់ពីសាងសង់ឡធីវិឌ្យស៊ីន

ខេត្ត	កាត់បន្ថយច្រើន	កាត់បន្ថយតិចតួច	មិនថយចុះ	សរុប
កណ្តាល	៣៣	០	១	៣៤
កំពង់ចាម	៤៤	០	១	៤៥
ស្វាយរៀង	២៨	១	០	២៩
សរុប	១០៥	១	២	១០៨

៨.៣ ឥទ្ធិពលលើផ្នែកសង្គម

៨.៣.១ ប្រសិទ្ធិភាពរបស់ឡធីវិឌ្យស៊ីន ទៅលើ តួនាទីរបស់ស្ត្រី

លទ្ធផលនៃការសិក្សាបានលើកឡើងថា ការសាងសង់ឡធីវិឌ្យស៊ីនមានឥទ្ធិពលវិជ្ជមានទៅលើសមាជិកគ្រួសារជាស្ត្រី។ តាមរយៈម្ចាស់ឡចំនួន ១០៨ ដែលយើងបានសម្ភាសន៍ គឺមាន ៨៥ គ្រួសារ លើកឡើងថា បច្ចុប្បន្នស្ត្រីមានពេលវេលាច្រើនដើម្បីថែរក្សាកូនៗ ដោយសារតែមានភាពងាយស្រួល និងការកាត់បន្ថយពេលវេលាក្នុងការងាររកអុស និងដាំស្ល (តារាងទី ២៧) ។ មានគ្រួសារជាច្រើនបានលើកឡើងថា បរិស្ថានតាមផ្ទះ គឺងាយស្រួលសំអាត និងមានអនាម័យជាងពេលមុន ដែលភាគច្រើនបានមកពីការកាត់បន្ថយ ឬ បំបាត់ផ្សែង។ ទោះបីយ៉ាងណាក៏ដោយសមាជិកគ្រួសារជាស្ត្រីភាគច្រើនចំណាយពេលវេលាច្រើនទៅលើការដងទឹក (ទោះបីជាការងារនេះ ជាធម្មតាបុរស គឺជាអ្នកទទួលខុសត្រូវចំពោះការលាយ និងចាក់លាមកសត្វទៅក្នុងឡ) ។ បន្ទាប់ពីសាងសង់ឡធីវិឌ្យស៊ីន ស្ថានភាពនៃការប្រមូលចំណីសត្វ និងការកើតឡើងនៃជំងឺតាមផ្ទះ នៅតែមិនមានការផ្លាស់ប្តូរទេ ។

តារាងទី ២៧: ឥទ្ធិពលរបស់ឡធីវិឌ្យស៊ីន ទៅលើស្ត្រី

ឥទ្ធិពល	បានកើនឡើង	បានថយចុះ	មិនផ្លាស់ប្តូរ	មិនដឹង	សរុប
មានពេលវេលាសំរាប់ថែទាំកូន *	៨៥	៣	១៩	០	១០៧
ការដងទឹក **	៥៧	៨	៤០	១	១០៦
សំអាតបរិស្ថានជុំវិញផ្ទះ	៥៥	២៣	៣០	០	១០៨
ការស្វែងរកចំណីសត្វ ***	២៩	៦	៦៦	១	១០២
ការកើតជំងឺផ្សេងៗតាមផ្ទះ *	០	៤៥	៥៦	៦	១០៧

សំគាល់: * ១ គ្រួសារមិនអាចអនុវត្តបាន ** ២ គ្រួសារមិនអាចអនុវត្តបាន និង *** ៦ គ្រួសារមិនអាចអនុវត្តបាន

ទាក់ទងនឹងឡធីវិឌ្យស៊ីន ស្ត្រីចូលរួមយ៉ាងខ្លាំងក្នុងការងារមួយចំនួន ហើយការងារមួយចំនួនពាក់ព័ន្ធតិចតួច (តារាងទី ២៨) ។ វគ្គបណ្តុះបណ្តាលផ្សេងៗ ជាធម្មតាមានតែបុរសទេដែលចូលរួម (៧៦ នាក់បាននិយាយថា ស្ត្រីមិនបានចូលរួមក្នុងវគ្គបណ្តុះបណ្តាលស្តីពីការប្រើប្រាស់ឡធីវិឌ្យស៊ីនទេ) ។ នៅតាមគ្រួសារភាគច្រើន ស្ត្រីពាក់ព័ន្ធយ៉ាងខ្លាំងទៅនឹង

ការប្រើប្រាស់ឡធីវិឌ្ឍន៍ប្រចាំថ្ងៃ ផ្ទុយទៅវិញ នៅពេលឡជួបប្រទះបញ្ហា ជាទូទៅបុរសជាអ្នកទទួលបន្ទុកពិភាក្សាជាមួយ អ្នកពាក់ព័ន្ធផ្សេងៗប្រសិនបើមានការជួសជុលផ្សេងៗ ។ ការចាក់លាមកសត្វជាប្រចាំទៅក្នុងឡ គឺធ្វើឡើងដោយបុរស ក្នុងនោះមានប្តី កូនប្រុស ឬអ្នកបម្រើប្រុស។ ការងារនៅផ្ទះបាយ គឺជាបន្ទុករបស់ស្ត្រី ព្រោះថាអ្នកដែលយើងបានសម្ភាសន៍ ១០៣ នាក់ លើកឡើងថា ស្ត្រីចូលរួមយ៉ាងសំខាន់ទាក់ទងនឹងការគ្រប់គ្រងបរិស្ថានផ្ទះបាយ ។ នេះមានន័យផងដែរថា ស្ត្រីជា អ្នកប្រើប្រាស់ចម្រ្កានធីវិឌ្ឍន៍យ៉ាងសំខាន់ ។

តារាងទី ២៨: ការចូលរួមរបស់ស្ត្រី ក្នុងសកម្មភាពផ្សេងៗរបស់ឡធីវិឌ្ឍន៍

សកម្មភាពផ្សេងៗ	ចូលរួមច្រើន	ចូលរួមតិចតួច	មិនពាក់ព័ន្ធ	សរុប
វគ្គបណ្តុះបណ្តាលស្តីពីការប្រើប្រាស់ឡ*	២៤	៧	៧៦	១០៧
ការប្រើប្រាស់ឡប្រចាំថ្ងៃ	៥២	៣២	២៤	១០៨
ការប្រើប្រាស់ឡនៅពេលដែលត្រូវការម្តងម្កាល	៤២	៣៣	៣៣	១០៨
ពិគ្រោះជាមួយអ្នកពាក់ព័ន្ធផ្សេងៗ ក្នុងករណីការថែទាំឡ	២១	៣០	៥៧	១០៨
គ្រប់គ្រងផ្ទះបាយ	១០៣	២	៣	១០៨
គ្រប់គ្រងនៅរោងចិញ្ចឹមសត្វ**	៣២	៣៦	៣១	៩៩
ធ្វើដីកំប៉ុស្ត ***	៥	២	៨	១៥

*សំគាល់: * ១ គ្រួសារមិនបានចូលរួមក្នុងវគ្គបណ្តុះបណ្តាលទាល់តែសោះ ** ៩ គ្រួសារមិនមានរោងចិញ្ចឹមសត្វ *** ៩៣ គ្រួសារ មិនធ្វើដីកំប៉ុស្ត*

៩ សន្និដ្ឋាន និង អនុសាសន៍

៩.១ សន្និដ្ឋាន

វាច្បាស់ណាស់ហើយថា អ្នកប្រើប្រាស់ឡធីវិឌ្ឍន៍ ជាទូទៅមានសេចក្តីរីករាយចំពោះការវិនិយោគរបស់ពួកគាត់ និងពេញចិត្តចំពោះកិច្ចដំណើររបស់ឡធីវិឌ្ឍន៍។ បើនិយាយពីសារៈប្រយោជន៍វិញ ការសិក្សាបានបង្ហាញថា គ្រួសារដែល បានសាងសង់ឡភាគច្រើន ជាទូទៅមានការផ្លាស់ប្តូរជីវិតមានទាក់ទងនឹងស្ថានភាពសេដ្ឋកិច្ច សុខភាព និងសង្គម ។

ការប្រើប្រាស់អុស ដែលជាប្រភេទប្រភពថាមពលសំខាន់សំរាប់គ្រួសារនិមួយៗដែលយើងបានសម្ភាសន៍ មានការ ថយចុះយ៉ាងខ្លាំង ហើយជាមួយគ្នានេះដែរការប្រើប្រាស់ថាមពលដែលអាចកើតឡើងវិញ ក៏មានការកើនឡើងផងដែរ ។

ក្នុងចំណោម ៩៥ គ្រួសារដែលកាលពីមុនប្រើប្រាស់ចម្រ្កានអុស មាន ៧៥ គ្រួសារ បានបញ្ឈប់ការប្រើប្រាស់អុសនេះ បន្ទាប់ពីសាងសង់ឡធីវិឌ្ឍន៍ ហើយមាន ២២ គ្រួសារកាត់បន្ថយការប្រើប្រាស់អុសរបស់ពួកគាត់ ។ ការផ្លាស់ប្តូរការប្រើ ប្រាស់អុសបានធ្វើអោយគ្រួសារនិមួយៗសន្សំថវិកាជាមធ្យមបានចំនួន ៧.៥ ដុល្លា ក្នុងមួយខែ ។ ថវិកាដែលសន្សំពីការដុត ចំអិនអាហារ និងដុតបំភ្លឺ របស់គ្រួសារនិមួយៗ ជាមធ្យម មានចំនួន ១១ ដុល្លា ក្នុងមួយខែ ។

ម្យ៉ាងវិញទៀតមានការចំណេញពេលវេលាច្រើន សំរាប់ធ្វើការងារផ្សេងៗជាច្រើនទៀត ។ គ្រួសារជាច្រើនបាន ចំណាយពេលវេលាសំរាប់អាចផ្ទះបាយ និងរកអុសសំរាប់ដុតតិចជាងមុន ប៉ុន្តែវាត្រូវការពេលវេលាច្រើនក្នុងការដងទឹក និង

ថែទាំសត្វ។ ទោះបីជាយ៉ាងណាក៏ដោយ គ្រួសារភាគច្រើនហាក់ដូចជាមានពេលវេលាទំនេរច្រើន បន្ទាប់ពីសាងសង់ឡ ជាពិសេសចំពោះស្ត្រីមានអារម្មណ៍ថា បច្ចុប្បន្នពួកគាត់មានពេលវេលាច្រើនក្នុងការថែទាំកូនៗ ។

ឡជីវឌ្ឍន៍បានធ្វើអោយមានផលប៉ះពាល់តិចតួចលើកិច្ចការផ្តល់ចំណីសត្វ ការដាំដុះដំណាំចំណីសត្វ និងស្ថានភាព រោងចិញ្ចឹមសត្វ។ គ្រួសារជាច្រើនបានប្រាប់អោយដឹងថា បញ្ហាទាំងអស់នេះ នៅតែមិនមានការផ្លាស់ប្តូរទេ បន្ទាប់ពី សាងសង់ឡជីវឌ្ឍន៍។ ទោះបីជាយ៉ាងណាក៏ដោយ តាមរយៈការប្រើប្រាស់កាកសំណល់ឡ គ្រួសារជាច្រើនបានលើកឡើងថា ឡជីវឌ្ឍន៍មានឥទ្ធិពលជាវិជ្ជមានដល់ផលិតកម្មដំណាំ។ បើតាមអ្នកដែលយើងបានសម្ភាសន៍ ការប្រើប្រាស់កាកសំណល់ឡ បានធ្វើអោយទិន្នផលដំណាំកើនឡើងជាងមុន និងបានកាត់បន្ថយសត្វស៊ីល្អិត និងជំងឺផ្សេងៗលើដំណាំផងដែរ។ សុខភាព និងអនាម័យបានកែលំអបន្ទាប់ពីសាងសង់ឡជីវឌ្ឍន៍។ **គ្រួសារជាច្រើនបានលើកឡើងថា ផ្សែងត្រូវបានកាត់បន្ថយ និង បរិស្ថានក្នុងផ្ទះមានសភាពស្អាតជាងមុន ។**

សរុបមក ឡជីវឌ្ឍន៍មានឥទ្ធិពលជាវិជ្ជមានទៅដល់គ្រួសារនីមួយៗ និងងាយមើលឃើញបំផុតចំពោះបរិស្ថាន ធម្មជាតិ។ លទ្ធផលជាវិជ្ជមានទាំងនេះ ជាមួយនឹងការពេញចិត្តខ្លាំងពីសំណាក់ម្ចាស់ឡ គឺផ្តល់នូវភស្តុតាង និងមូលដ្ឋានសំរាប់ ពង្រីកកម្មវិធីបន្ថែមទៀត។

៩.២ អនុសាសន៍

នៅពេលដែលម្ចាស់ឡភាគច្រើន មានការពេញចិត្តចំពោះឡជីវឌ្ឍន៍របស់ពួកគាត់ ចំណុចមួយចំនួនក៏គួរសិក្សា ផងដែរ ដើម្បីធានាបានពីលទ្ធភាពប្រើប្រាស់ជាដរាបរបស់ឡជីវឌ្ឍន៍។ ចំណុចមួយ ដែលការសិក្សាបានរកឃើញនោះ គឺថា បន្ទាប់ពីសាងសង់ឡរួច មានតែ ៧៥ ក្នុងចំណោម ១០៨ គ្រួសារទេ ដែលទទួលបានការបណ្តុះបណ្តាលស្តីពីការប្រើប្រាស់ និងថែទាំឡ។ ទោះបីជាយ៉ាងណាក៏ដោយអ្នកដែលយើងបានសម្ភាសន៍ភាគច្រើន មិនបានត្អូញត្អែតពីកិច្ចដំណើរការ និង គុណភាពរបស់ឡជីវឌ្ឍន៍ទេ ហើយ **ការរៀបចំវគ្គបណ្តុះបណ្តាល បន្ថែមស្តីពីការប្រើប្រាស់ និងថែទាំឡ** ប្រហែលជាគំនិតល្អ សំរាប់ កម្មវិធីឡជីវឌ្ឍន៍ខេត្ត ដើម្បីធានាបានថាម្ចាស់ឡភាគច្រើនមានសមត្ថភាពពេញលេញក្នុងប្រើប្រាស់ឡជីវឌ្ឍន៍។ ដើម្បី អោយមានប្រសិទ្ធភាពខ្ពស់បំផុត វគ្គបណ្តុះបណ្តាលបែបនេះ គួរធ្វើសំរាប់ទាំងបុរស និងស្ត្រីជាសមាជិកគ្រួសារដែល ពាក់ព័ន្ធ នឹងការប្រើប្រាស់ឡ ដែលការធ្វើបែបនេះ គឺផ្អែកលើសមភាពបុរស-ស្ត្រី ។

គួរធ្វើការសិក្សា និងអភិវឌ្ឍន៍ ដើម្បីកែលំអគុណភាពគ្រឿងបំពាក់ឡជីវឌ្ឍន៍ ជាពិសេសចង្កៀងឡជីវឌ្ឍន៍ (៧៨ ក្នុងចំណោម ១០៨ គ្រួសារដែលយើងសម្ភាសន៍ បានជួបប្រទះនឹងការខូចសំភារៈបំពាក់នេះ) ។ លើសពីនេះទៀត កម្មវិធីឡ ជីវឌ្ឍន៍ជាតិ អាចធ្វើការតាមដាននូវចំណុចមួយចំនួន ដែលបានលើកឡើងដោយអ្នកសម្ភាសន៍ផ្ទាល់ដូចខាង ក្រោម៖

- ត្រួតពិនិត្យថាតើហេតុអ្វីបានជាម្ចាស់ឡមួយចំនួនមិនបានទទួលវិញ្ញាបនប័ត្រធានាគុណភាពឡ ជាពិសេសនៅ ខេត្តកណ្តាល និងវិធីសាស្ត្រចែកចាយសំភារៈផ្សព្វផ្សាយព័ត៌មានផ្សេងៗពីកម្មវិធី
- ត្រួតពិនិត្យចង្កៀងជីវឌ្ឍន៍ ព្រោះម្ចាស់ឡជាច្រើនបានត្អូញត្អែតពីការបែកអំឡុងញឹកញាប់ និងអំឡុងមិនសូវភ្លឺ
- បង្កើតទំនាក់ទំនងរវាងជាង ជាមួយម្ចាស់ឡ ជាពិសេសទាក់ទងនឹងផ្តល់នូវការណែនាំដល់ម្ចាស់ឡ
- ធ្វើការវាយតម្លៃពីគ្មានពលភាពក្នុងការប្រើប្រាស់ម៉ាញ៉េតូ សំរាប់ចង្កៀងជីវឌ្ឍន៍

- ធ្វើការវាយតម្លៃពីសក្តានុពលភាពក្នុងការកែលម្អប្រាក់ឧបត្ថម្ភលើកទឹកចិត្ត និងគុណភាពនៃគោលនយោបាយធានាគុណភាព ដូចដែលបានស្នើដោយម្ចាស់ឡជាច្រើន (មើលនៅផ្នែកទី ៧) ។

តាមរយៈបទពិសោធន៍ផ្សេងៗរបស់ម្ចាស់ឡ ថ្មីៗនេះមានមេរៀនសំខាន់ៗជាច្រើនដែលត្រូវចងចាំនៅពេលដែលកម្មវិធីពង្រីកតំបន់គោលដៅ និងទីផ្សាររបស់ខ្លួន។ បើតាមម្ចាស់ឡដែលយើងបានសម្ភាសន៍ជាច្រើន គឺថាម្ចាស់ឡជាច្រើនចង់បានការធានាគុណភាពចំពោះអាយុកាលប្រើប្រាស់ឡ ភាពដែលអាចជឿទុកចិត្តបាន និងសមត្ថភាពផលិតឧស្ម័នរបស់វា។ ម្ចាស់ឡជាច្រើនក៏មានសង្ឃឹមថាជាង និងកម្មវិធីមានភាពសកម្មទាំងមុន និងក្រោយពេលសាងសង់ឡ និងបន្តផ្តល់ដំបូន្មាននិងសេវាកម្មទៅតាមតំរូវការរបស់ពួកគាត់។

កម្មវិធីមានបំណងឆ្លើយតបដល់សំណូមពររបស់គ្រួសារក្រីក្រ នៅពេលដែលកម្មវិធីដំណើរការបានល្អ ការសិក្សាមួយអាចត្រូវបានសិក្សាដើម្បីធានាបានពីល្បឿននៃការផ្សព្វផ្សាយ និងការប្រើប្រាស់បច្ចេកវិទ្យាឡឌីជីថល។ ជាវប្បធម៌នៅតាមជនបទ (ជាពិសេសអ្នកក្រ) គឺថាតែធ្វើតាមអ្នកដែលមានបទពិសោធន៍ជោគជ័យ។ ជាទូទៅ ពួកគាត់មានការស្ទាក់ស្ទើរចំពោះគំនិត និងការផ្លាស់ប្តូរថ្មី ប៉ុន្តែប្រសិនបើពួកគាត់មើលឃើញអ្នកផ្សេងជោគជ័យ ពួកគាត់នឹងធ្វើតាម។ ដូច្នេះវាជាយុទ្ធសាស្ត្រមួយយ៉ាងសំខាន់ **ចំពោះទីផ្សារ និងការបង្ហាញដល់អ្នកដែលមានសក្តានុពលសាងសង់ឡ អំពីផលចំណេញជាក់ស្តែងដែលម្ចាស់ឡបានទទួលបន្ទាប់ពីការប្រើប្រាស់ឡឌីជីថល**។

ជាមួយគ្នានេះដែរចំពោះការផ្តល់ប្រាក់ឧបត្ថម្ភ អាចក្លាយជាបញ្ហាមួយផងដែរ នៅពេលដែលកម្មវិធីពង្រីកទៅដល់គ្រួសារក្រីក្រ។ ទាក់ទងនឹងចំនួនថវិការប្រាក់ឧបត្ថម្ភ គឺមាន ២៨ ក្នុងចំណោម ១០៨ គ្រួសារ ដែលយើងបានសម្ភាសន៍បានគិតថាថវិកានេះមិនគ្រប់គ្រាន់ទេ។ គ្រួសារដែលយើងបានសម្ភាសន៍ ដែលបាចដោះស្រាយថវិកាសាងសង់ឡក្នុងរយៈពេល ៣ ខែគឺជាអ្នកមានទ្រព្យធនច្រើន។ ជាមធ្យម ពួកគាត់មានដី ចំនួន ២ ហិកតា មានគោ ៥ ក្បាល និងមានជ្រូក ៧៦ ក្បាល^{២០} ។ នៅពេលដែលកម្មវិធីទៅធ្វើការជាមួយគ្រួសារដែលក្រីក្រ បញ្ហានេះនឹងកើតមានកាន់តែច្រើន។ អ្វីដែលសំខាន់បំផុតនោះ គឺថាតំលៃសំភារៈសាងសង់ឡដូចជា ស៊ីម៉ង់ត៍ និងខ្សាច់ បានកើនឡើងបើធៀបនឹងពេលដែលកម្មវិធីចាប់ផ្តើម។

លើសពីនេះទៅទៀត ការផ្តួចផ្តើមគំនិតភ្ជាប់ទំនាក់ទំនងរវាងអ្នកក្រីក្រទៅនឹងស្ថាប័នមីក្រូហិរញ្ញវត្ថុ ប្រហែលជាតំរូវការចាំបាច់។ កម្មវិធីឡឌីជីថលជាតិ ជាមួយក្រុមហ៊ុនអភិវឌ្ឍន៍ហិរញ្ញវត្ថុប្រទេសហូឡង់ (FMO) និងស្ថាប័នមីក្រូហិរញ្ញវត្ថុក្នុងតំបន់ ថ្មីៗនេះបានពិភាក្សាពី សក្តានុពលភាពបង្កើតកម្មវិធីមួយ ដើម្បីធានាថាអ្នកដែលចាប់អារម្មណ៍ទាំងអស់អាចទទួលបានថវិកាដើម្បីសាងសង់ឡ។

ចំពោះគ្រួសារក្រីក្រ ការធានាអោយមានលាមកសត្វសំរាប់ដាក់ក្នុងឡជាប្រចាំ អាចជាបញ្ហាធំមួយ។ ជ្រូកគឺជាប្រភេទសត្វដែលគ្រួសារក្រីក្រចិញ្ចឹមជាធម្មតា។ បច្ចុប្បន្ន ការចិញ្ចឹមជ្រូកខ្នាតតូចក្នុងតំបន់មួយចំនួនដូចជានៅខេត្តកំពង់ចាម និងស្វាយរៀង ជួបការលំបាកក្នុងការប្រកួតប្រជែងជាមួយផលិតផលនាំចូល។ កសិករជាច្រើន ត្អូញត្អែងថា តំលៃជ្រូកមានការធ្លាក់ចុះ (ឬនៅថេរ) ប៉ុន្តែចំណាយក្នុងផលិតកម្មកើនឡើង ជាពិសេសចំណីសត្វ។ ការធ្លាក់ចុះនៃប្រាក់

^{២០} ចំនួនមធ្យមរបស់ជ្រូកកើនដល់កំរិតកំពូល ដោយសារម្ចាស់ឡមួយចំនួនបានចិញ្ចឹមជ្រូកក្នុងទ្រង់ទ្រាយធំ (ច្រើន)

ចំណេញ គឺបំបាក់ទឹកចិត្តកសិករ ក្នុងការបន្តធ្វើអាជីវកម្មចិញ្ចឹមជ្រូកនេះ ។ ការឆ្លើយតបនឹងបញ្ហានេះ កម្មវិធីឡូជីវឧស្ម័នជាតិ គួរសហការជាមួយរដ្ឋាភិបាល និង អង្គការមិនមែនរដ្ឋាភិបាលនានា ដែលកំពុងធ្វើការទាក់ទងនឹងបញ្ហានេះ ដើម្បីផ្តួចផ្តើម គិតពិចារណារកដំណោះស្រាយ និងអន្តរាគមន៍តាមដែលអាចធ្វើទៅបាន ។

ឧបសម្ព័ន្ធ

ឧបសម្ព័ន្ធទី ១: ការសិក្សាពីស្តុកប្រើប្រាស់ឡ

ឧបសម្ព័ន្ធទី ២: បណ្ឌិតសភាស្ថាបនាស្ថាបនា